



บันทึกข้อความ

ส่วนราชการ กลุ่มบริหารงานบุคคล สำนักงานศึกษาธิการจังหวัดน่าน โทรศัพท์ ๐-๕๕๗๑-๙๕๙๐

ที่ - วันที่ ๑๙ ตุลาคม ๒๕๖๖

เรื่อง การรายงานการบริหารงานบุคคลของข้าราชการครูและบุคลากรทางการศึกษา

เรียน ศึกษาธิการจังหวัดน่าน

เรื่องเดิม

ด้วย ในทุกสิ้นปีงบประมาณ สำนักงาน ก.ค.ศ. ได้ให้สำนักงานศึกษาธิการจังหวัดรายงานผลการดำเนินการเกี่ยวกับการบริหารงานบุคคลของข้าราชการครูและบุคลากรทางการศึกษา ในปีงบประมาณนั้น ตามแบบรายงานการบริหารงานบุคคลของข้าราชการครูและบุคลากรทางการศึกษา ที่สำนักงาน ก.ค.ศ. และให้สำนักงานศึกษาธิการจังหวัดกรอกข้อมูลรายงานผ่านทาง URL <http://prm.otepc.go.th> นั้น

ข้อเท็จจริง

ทั้งนี้ กลุ่มบริหารงานบุคคล ได้ประสานไปยังสำนักงาน ก.ค.ศ. ในการรายงานผลการดำเนินการเกี่ยวกับการบริหารงานบุคคลของข้าราชการครูและบุคลากรทางการศึกษา ในปีงบประมาณ ๒๕๖๖ แล้ว โดยสำนักงาน ก.ค.ศ. ได้ให้ข้อมูลว่ารูปแบบการรายงานอาจมีการเปลี่ยนแปลง แต่ทั้งนี้จะมีหนังสือจากสำนักงาน ก.ค.ศ. แจ้งมาให้ดำเนินการอีกครั้งหนึ่ง จนปัจจุบันยังไม่มีหนังสือสั่งการมาให้ปฏิบัติอย่างไร กลุ่มบริหารงานบุคคล จึงได้จัดทำรายงานผลการดำเนินการเกี่ยวกับการบริหารงานบุคคลของข้าราชการครูและบุคลากรทางการศึกษา ในปีงบประมาณ ๒๕๖๖ ไว้ล่วงหน้าเป็นที่เรียบร้อยแล้วและหากมีหนังสือสั่งการมาจาก สำนักงาน ก.ค.ศ. ให้ปฏิบัติอย่างไรก็ได้ปฏิบัติตามไป

ข้อเสนอ

๑. หากเห็นชอบโปรดลงนามแบบรับรองการรายงานผลการดำเนินการดังกล่าว รายละเอียดตั้งเอกสารแนบ
๒. หรือเห็นชอบเป็นประการใดโปรดพิจารณาสั่งการ
จึงเรียนมาเพื่อโปรดทราบและพิจารณา

(นายอาทิตย์ รวมสิทธิ์)
นิติกรชำนาญการพิเศษ ปฏิบัติหน้าที่
ผู้อำนวยการกลุ่มบริหารงานบุคคล
1๙ ต.ค. 2566

เรียน ศธจน่าน
 เพื่อโปรดทราบ
 เพื่อโปรดพิจารณา
 เห็นควรอนุมัติ/อนุญาต

(นางสาวสุวรินทร์ เพ็ญธัญญาการ)
รองศึกษาธิการจังหวัดน่าน
119 ต.ค. 2566

— วัฒนา

— สมภพ ใจดี

ตรวจเสนอ

นางสาวนารินทร์ ชินันท์
นักทรัพยากรบุคคลปฏิบัติการ

ศึกษาธิการจังหวัดน่าน ๑๙ ต.ค. ๖๖



สำนักงานศึกษาธิการจังหวัดน่าน

Nan Provincial Education Office



รายงานการบริหารงานบุคคล ของข้าราชการครูและบุคลากรทางการศึกษา ประจำปีงบประมาณ พ.ศ. ๒๕๖๖



กลุ่มบริหารงานบุคคล
สำนักงานศึกษาธิการจังหวัดน่าน
สำนักงานปลัดกระทรวงศึกษาธิการ

คำนำ

การรายงานเกี่ยวกับการบริหารงานบุคคลของข้าราชการครูและบุคลากรทางการศึกษา ที่อยู่ในอำนาจหน้าที่ของ กศจ. /อ.ก.ค.ศ.ที่ ก.ค.ศ. ตั้ง ในสำนักงานศึกษาธิการจังหวัดน่าน ประจำปีงบประมาณ พ.ศ. ๒๕๖๖ จัดทำขึ้นเพื่อใช้เป็นข้อมูลในการบริหารจัดการบริหารงานบุคคลของข้าราชการครูและบุคลากรทางการศึกษา ของสำนักงานศึกษาธิการจังหวัดน่าน เพื่อประโยชน์ในการกำหนดหรือพัฒนาหลักเกณฑ์และวิธีการ รักษาความเป็นธรรม และรักษามาตรฐานการบริหารงานบุคคล และพิทักษ์ระบบคุณธรรมของข้าราชการครูและบุคลากรทางการศึกษาให้เกิดประสิทธิภาพสูงสุด ประกอบด้วยข้อมูลอัตรากำลังข้าราชการครูและบุคลากรทางการศึกษาในสำนักงานศึกษาธิการจังหวัดน่าน และจำนวนข้อมูลพื้นฐานของส่วนราชการ/หน่วยงานการศึกษาในจังหวัด ผลการดำเนินงานตามอำนาจหน้าที่และความรับผิดชอบ กศจ. ปริมาณงาน กศจ. ที่มีเป้าหมาย ความสำเร็จ ปัญหาและการแก้ไข ข้อเสนอแนะในการปรับปรุงงานด้านการบริหารงานบุคคล ตามมาตรฐานที่ ก.ค.ศ. กำหนด

สำนักงานศึกษาธิการจังหวัดน่าน หวังเป็นอย่างยิ่งว่าการรายงานเกี่ยวกับการบริหารงานบุคคลของข้าราชการครูและบุคลากรทางการศึกษาฉบับนี้ จะเป็นประโยชน์ต่อการดำเนินงานของสำนักงานศึกษาธิการจังหวัด และบุคลากรที่เกี่ยวข้องในการรายงานเกี่ยวกับการบริหารงานบุคคลของข้าราชการครูและบุคลากรทางการศึกษา ของสำนักงานศึกษาธิการจังหวัด และขอขอบคุณผู้มีส่วนเกี่ยวข้อง ที่ให้ความร่วมมือในการจัดทำข้อมูลมา ณ ที่นี้ด้วย

ผู้จัดทำ

นางสาวนารินทร์ ชินันท์
นักทรัพยากรบุคคลปฏิบัติการ
กลุ่มบริหารงานบุคคล
สำนักงานศึกษาธิการจังหวัดน่าน

สารบัญ

เนื้อหา	หน้า
★ ตอนที่ ๑ ข้อมูลพื้นฐานที่เกี่ยวข้องกับการบริหารงานบุคคล๒	๒-๘
★ แผนภูมิโครงสร้าง	
★ อัตรากำลังจำนวนบุคลากร	
★ จำนวนนักเรียนแยกตามระดับการศึกษา	
★ จำนวนสถานศึกษาจำแนกตามสังกัด	
★ ตอนที่ ๒ สารระสำคัญที่เกี่ยวข้องกับการบริหารงานบุคคล	๙-๒๕
★ นโยบายการบริหารงานบุคคล	
★ ผลการดำเนินงานตามอำนาจหน้าที่ของ กศจ.	
★ ตอนที่ ๓ ความคิดเห็นและข้อเสนอแนะ	๒๖
★ ตอนที่ ๔ ผลงานที่โดดเด่นและภาคภูมิใจของ กศจ.	๒๖
★ ตอนที่ ๕ แผนที่จะดำเนินการต่อไป	๒๖
★ ปัญหาและการแก้ไขปัญหาการบริหารงานบุคคล	๒๗
★ ข้อเสนอแนะด้านการบริหารงานบุคคล	๒๗
◎ ภาคผนวก	

☞ รายงานผลการดำเนินงานตามแผนปฏิบัติราชการ ประจำปีงบประมาณ พ.ศ.๒๕๖๖ ของสำนักงานศึกษาธิการจังหวัดน่าน

วัตถุประสงค์

เพื่อจัดระบบการรายงานเกี่ยวกับการบริหารงานบุคคลของข้าราชการครูและบุคลากรทางการศึกษาที่อยู่ในอำนาจหน้าที่ของ กศจ. /อ.ก.ค.ศ.ที่ ก.ค.ศ. ตั้ง ให้เป็นรูปแบบเดียวกัน สามารถนำไปใช้ในการบริหารงานบุคคลเพื่อประโยชน์ในการกำหนดหรือพัฒนาหลักเกณฑ์และวิธีการ รักษาความเป็นธรรม และรักษามาตรฐานการบริหารงานบุคคล และพิทักษ์ระบบคุณธรรมของข้าราชการครูและบุคลากรทางการศึกษา

ขอบเขต

การรายงานนี้เป็นรายงานผลการปฏิบัติงานการบริหารงานบุคคลเฉพาะที่อยู่ในอำนาจและหน้าที่ของ กศจ. / อ.ก.ค.ศ. ที่ ก.ค.ศ. ตั้ง

หัวข้อการรายงาน

๑. ข้อมูลพื้นฐานของสำนักงานศึกษาธิการจังหวัด /ส่วนราชการ/ หน่วยงานการศึกษา
๒. ผลการดำเนินงานตามอำนาจหน้าที่และความรับผิดชอบของ กศจ./อ.ก.ค.ศ.ที่ ก.ค.ศ. ตั้ง
๓. ปริมาณงานของ กศจ. / อ.ก.ค.ศ. ที่ ก.ค.ศ. ตั้ง
๔. ผลการปฏิบัติงานของหน่วยงานที่ทำหน้าที่เลขานุการ กศจ. / หน่วยงานที่ทำหน้าที่เลขานุการ อ.ก.ค.ศ. และสถานศึกษา/ส่วนราชการ/หน่วยงานการศึกษา
๕. เป้าหมายและความสำเร็จในการบริหารงานบุคคล
๖. ปัญหาและการแก้ไขปัญหาการบริหารงานบุคคล
๗. ข้อเสนอแนะในการปรับปรุงงานด้านการบริหารงานบุคคล

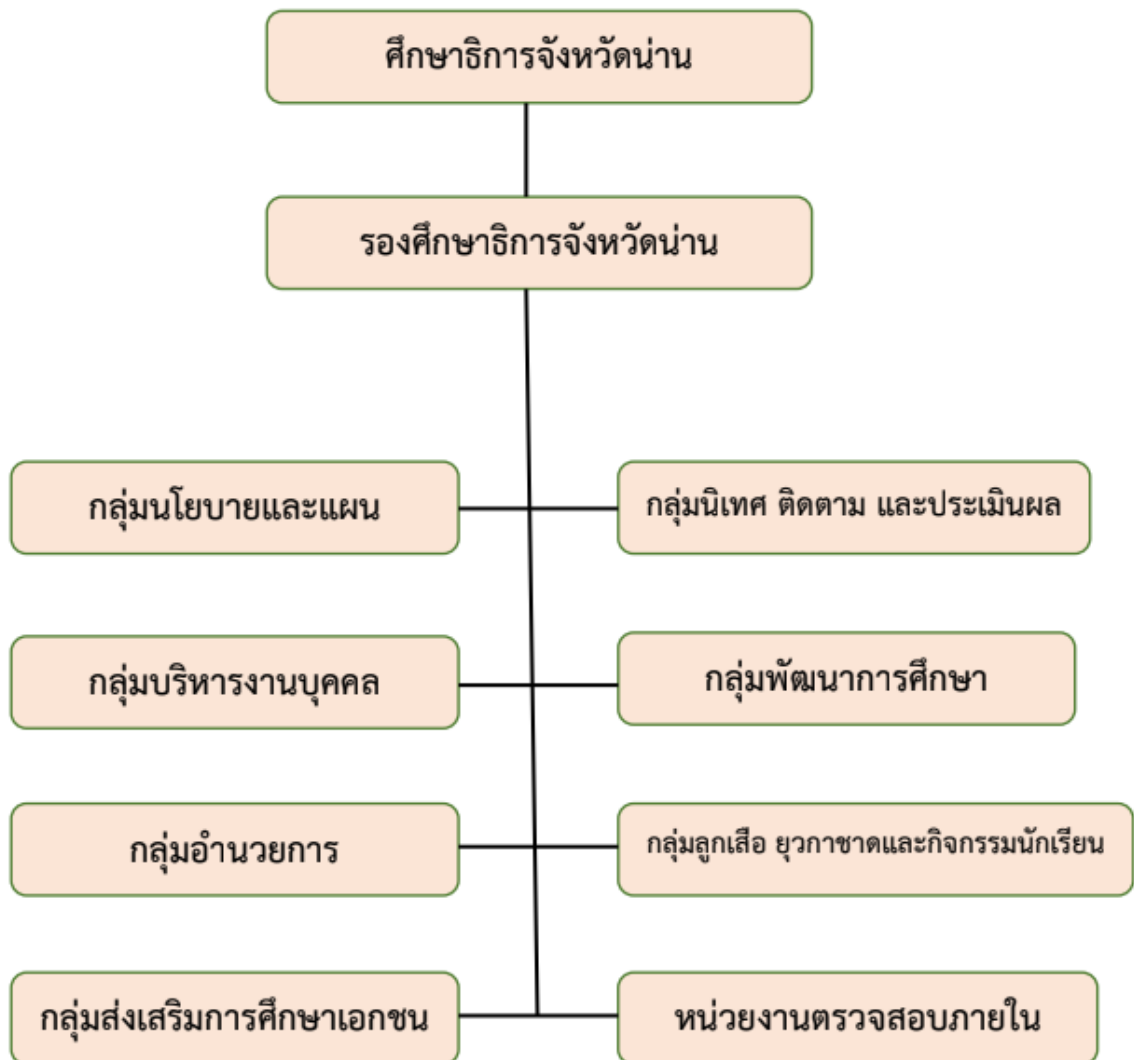
ตอนที่ ๑ ข้อมูลพื้นฐานที่เกี่ยวกับการบริหารงานบุคคล

๑. ข้อมูลพื้นฐานของสำนักงานศึกษาธิการจังหวัด/ส่วนราชการ/หน่วยงานการศึกษาจังหวัดน่าน

(ตั้งแต่ ๑ ตุลาคม ๒๕๖๕ – ๓๐ กันยายน ๒๕๖๖)

๑.๑ จำนวนข้าราชการครูและบุคลากรทางการศึกษา ประจำปีงบประมาณ พ.ศ.๒๕๖๖

โครงสร้างองค์กรสำนักงานศึกษาธิการจังหวัดน่าน



ตารางอัตรากำลังจำนวนข้าราชการ สำนักงานศึกษาธิการจังหวัดน่าน (ข้อมูล ณ ๑๐ พฤศจิกายน ๒๕๖๕)

ตำแหน่ง/กลุ่ม	จำนวนตามกรอบ	จำนวนปัจจุบัน
ศึกษาธิการจังหวัดน่าน	1	1
รองศึกษาธิการจังหวัดน่าน	1	1
กลุ่มบริหารงานบุคคล	13	9
กลุ่มพัฒนาการศึกษา	6	4
กลุ่มนโยบายและแผน	7	5
กลุ่มนิเทศติดตามผลและประเมินผล	21	14
กลุ่มลูกเสือยุวกาชาด และกิจการนักเรียน	4	3
กลุ่มอำนวยการ	7	4
กลุ่มส่งเสริมการศึกษาเอกชน	4	2
หน่วยงานตรวจสอบภายใน	2	0
รวม	66	43

ตารางข้อมูลติดต่อคณะบริหาร สำนักงานศึกษาธิการจังหวัด

(ข้อมูล ณ ๑๐ พฤศจิกายน ๒๕๖๕)

ลำดับ	ตำแหน่ง	ชื่อ-สกุล
1	ศึกษาธิการจังหวัดน่าน	นายศิริโชค พิพัฒน์เสฐียรกุล
2	รองศึกษาธิการจังหวัดน่าน	นางสาวสุวรินทร์ เพ็ญธัญญการ
3	ผู้อำนวยการกลุ่ม ลูกเสือ ยุวกาชาด และกิจกรรมนักเรียน	นายมงคล สายสูง
4	ผู้อำนวยการกลุ่มบริหารงานบุคคล	นางวาสนา จินตเวชศาสตร์
5	ผู้อำนวยการกลุ่มส่งเสริม การศึกษาเอกชน	นางนวเนตร ยอดอุดม
6	ปฏิบัติหน้าที่ ผู้อำนวยการกลุ่มพัฒนาการศึกษา	นางสาวปาติกา คำวรรณ
7	ปฏิบัติหน้าที่ ผู้อำนวยการกลุ่มนโยบายและแผน	นางสกนธรัตน์ วงศ์ศิริโชตน
8	ปฏิบัติหน้าที่ ผู้อำนวยการกลุ่ม นิเทศ และติดตามประเมินผล	นางปิยนุช ไชยสมทิพย์
9	ปฏิบัติหน้าที่ ผู้อำนวยการกลุ่มอำนวยการ	นางสุชาดา ไตรจินดา
10	ปฏิบัติหน้าที่ ผู้อำนวยการหน่วยตรวจสอบภายใน	นางสาวภิญญาพัชญ์ เชื้อจันทร์ยอด

ตาราง แสดงจำนวนสถานศึกษาจำแนกตามสังกัด (ข้อมูล ณ ๑๐ พฤศจิกายน ๒๕๖๕)

สังกัด	จ.น.สถาน ศึกษาปี2565	ร้อยละ	จ.น.สถาน ศึกษาปี2564	ร้อยละ	เพิ่ม/ลดลง จากปี2564
สำนักงานคณะกรรมการการศึกษาขั้นพื้นฐาน (สพฐ.)	354	54.76	358	55.50	-4
สนง.คณะกรรมการส่งเสริมการศึกษาเอกชน(สช.)	12	1.87	12	1.86	0
สำนักงานคณะกรรมการการอาชีวศึกษา (สอศ.)	4	0.62	4	0.62	0
สำนักงานส่งเสริมการศึกษานอกระบบและการศึกษา ตามอัธยาศัยจังหวัดน่าน (กศน.)	15	2.34	15	2.33	0
กระทรวงการอุดมศึกษา วิทยาศาสตร์ วิจัยและ นวัตกรรม(อว.)	5	0.78	5	0.78	0
องค์กรปกครองส่วนท้องถิ่น(อปท.)	213	33.23	213	33.02	0
สำนักงานพระพุทธศาสนา(พศ.)	16	2.50	16	2.48	0
สนง.พัฒนาสังคมและความมั่นคงของมนุษย์(พม.)	19	2.96	19	2.95	0
ตำรวจตระเวนชายแดน (ตชด.)	3	0.47	3	0.47	0

ตาราง แสดงจำนวนนักเรียนที่เข้าเรียนในจังหวัดน่าน จำแนกตามระดับการศึกษา แยกตามสังกัด (ข้อมูล ณ ๑๐ พฤศจิกายน ๒๕๖๕)

ระดับการศึกษา	สังกัด										ร้อยละ
	สพฐ.	สช.	สอศ.	กศน.	อว.	อปท.	พศ.	พม.	ตชด.	รวม	
เตรียมความพร้อม	170									170	0.21
เตรียมอนุบาล						7005		867		7872	9.85
อนุบาล	6702	1495				339			48	8584	10.74
ประถม	24,859	2,659		556		785			104	28963	36.25
มัธยมต้น	12,255	748		1197		305	722			15227	19.06
มัธยมปลาย	8,414			2,148		173	410			11145	13.95
ปวช.	22		3,834							3856	4.83
ปวส.			2,094		40					2134	2.67
อนุปริญญา					342					342	0.43
ปริญญาตรี			33		1453					1486	1.86
ปริญญาโท					113					113	0.14
รวม	52,422	4,902	5,961	3,901	1,948	8,607	1,132	867	152	79,892	100.00

ตาราง แสดงจำนวนสถานศึกษา นักเรียน/นักศึกษา ครู/ผู้สอน จำแนกตามสังกัด
(ข้อมูล ณ ๑๐ พฤศจิกายน ๒๕๖๕)

สังกัด	สถานศึกษา/ ศูนย์	นักเรียน/ นักศึกษา	ห้องเรียน	ครู/ ผู้สอน	อัตรานร.: 1 ห้อง	อัตรานร.: 1 ครู
รวมทั้งสิ้น	641	79879	5339	7088	14.96	11.27
1.กระทรวงศึกษาธิการ	385	67173	4484	5484	14.98	12.25
1.1สำนักงานคณะกรรมการการศึกษา ขั้นพื้นฐาน (สพฐ.)	354	52409	3513	4302	14.92	12.18
1.1.1 สำนักงานเขตพื้นที่การศึกษา ประถมศึกษาน่านเขต 1	176	17,290	1,399	1299	12.36	13.31
1.1.2 สำนักงานเขตพื้นที่การศึกษา ประถมศึกษาน่านเขต 2	145	17,053	1,305	1689	13.07	10.10
1.1.3 การศึกษาพิเศษ	3	1159	223	309	5.20	3.75
-โรงเรียนน่านปัญญานุกูล	1	170	35	124	4.86	1.37
-ศูนย์การศึกษาพิเศษจังหวัดน่าน	1	323	170	82	1.90	3.94
-โรงเรียนราชประชานุเคราะห์	1	666	18	103	37.00	6.47
1.1.4 สำนักงานเขตพื้นที่การศึกษา มัธยมศึกษาน่าน	30	16,907	586	1005	28.85	16.82
1.2 สนง.คณะกรรมการส่งเสริม การศึกษาเอกชน(สช.)	12	4,902	172	424	28.50	11.56
1.3 สำนักงานคณะกรรมการการ อาชีวศึกษา (สอศ.) ภาครัฐ	4	5,961	233	406	25.58	14.68
1.3.1 วิทยาลัยเทคนิคน่าน	1	2,294	56	195	40.96	11.76
1.3.2 วิทยาลัยเทคนิคปัว	1	2,424	102	84	23.76	28.86
1.3.3 วิทยาลัยสารพัดช่าง	1	381	23	70	16.57	5.44
1.3.4 วิทยาลัยการอาชีพเวียงสา	1	862	52	57	16.58	15.12
1.4 สำนักงานส่งเสริมการศึกษานอก ระบบและการศึกษาตามอัธยาศัย จังหวัดน่าน	15	3,901	566	352	6.89	11.08
2 .กระทรวงการอุดมศึกษา วิทยาศาสตร์ วิจัยและนวัตกรรม(อว.)	5	1948	150	292	12.99	6.67
2.1 มหาวิทยาลัยเทคโนโลยีราชมงคล ล้านน่าน	1	901	99	166	9.10	5.43
2.2 วิทยาลัยชุมชนน่าน	1	342	20	49	17.10	6.98
2.3 มหาวิทยาลัยราชภัฏอุตรดิตถ์ (วิทยาลัยน่าน)	1	110	9	34	12.22	3.24

ตาราง แสดงจำนวนสถานศึกษา นักเรียน/นักศึกษา ครู/ผู้สอน จำแนกตามสังกัด (ต่อ)

สังกัด	สถานศึกษา/ ศูนย์	นักเรียน/ นักศึกษา	ห้องเรียน	ครู/ ผู้สอน	อัตราร.:1 ห้อง	อัตราร.:1 ครู
2.4 สำนักวิชาทรัพยากร การเกษตร จุฬาลงกรณ์ มหาวิทยาลัย	1	50	2	22	25.00	2.27
2.5 วิทยาลัยสงฆ์นครน่านฯ	1	545	20	21	27.25	25.95
3.กระทรวงมหาดไทย	213	8607	525	985	16.39	8.74
3.1 องค์การปกครองส่วนท้องถิ่น	213	8607	525	985	16.39	8.74
3.1.1 ศูนย์พัฒนาเด็กเล็ก	206	7005	435	829	16.10	8.45
3.1.2 รร.สังกัดองค์กรปกครอง ส่วนท้องถิ่น	7	1602	90	156	17.80	10.27
4. สำนักงานพระพุทธศาสนา จังหวัดน่าน	16	1,132	116	241	9.76	4.70
5. กระทรวงพัฒนาสังคมและ ความมั่งคั่งของมนุษย์	19	867	45	65	19.27	13.34
-สง.พัฒนาสังคมและความมั่ง คั่งของมนุษย์จ.น่าน	19	867	45	65	19.27	13.34
6 กองร้อยตำรวจตระเวน ชายแดนที่32 สังกัดสำนักงาน ตำรวจแห่งชาติ	3	152	19	21	8.00	7.24
1) ศูนย์การเรียน ดชต.บ้านห้วย คู	1	28	7	7	4.00	4.00
2) โรงเรียน ดชต.พิระยานุ เคราะห์๓	1	55	6	8	9.17	6.88
3) โรงเรียน ดชต.เฉลิมฉลอง ครบรอบ๑๐๐ ปี	1	69	6	6	11.50	11.50

ตาราง ข้อมูลจำนวนนักเรียน ออกกลางคันของหน่วยงานทางการศึกษาจังหวัดน่านจำแนกตามสาเหตุ ปี ๒๕๖๕ (ข้อมูล ณ ๑๐ พฤศจิกายน ๒๕๖๕)

หน่วยงาน	จน. นร.	สาเหตุ									รวมทั้งสิ้น
		ฐานะยากจน	ปัญหาครอบครัว	สมรสแล้ว	ปัญหาในการปรับตัว	ต้องคดีถูกจับ	เจ็บป่วย อุบัติเหตุ	อพยพตามผู้ปกครอง	หาเลี้ยงครอบครัว	อื่น ๆ	
ว.เทคนิคน่าน	2,294	15	5	6	2		6	3	2		39
ว.เวียงสา	862									1	1
ม. อุดรดิตถ์ (วิทยาลัยน่าน)	110		1					1	1		3
กศน.น่าน	3,901	32					1	5		1	39
รวม	7,167	47	6	6	2	0	7	9	3	2	82

ตาราง ข้อมูลจำนวนนักเรียน ด้อยโอกาส ปีการศึกษา ๒๕๖๕ (ข้อมูล ณ ๑๐ พฤศจิกายน ๒๕๖๕)

หน่วยงาน	เด็กถูกทอดทิ้ง	กำพร้า	เด็กยากจน	ชนกลุ่มน้อย	เด็กที่มีปัญหา ยาเสพติด	มีความด้อยโอกาสมากกว่า 1 ประเภท	รวมทั้งสิ้น
อปท.น่าน			157		2		159
สพป.น่าน เขต1			13,437				13,437
สพป.น่าน เขต2			11,429				11,429
สพม.น่าน	15	15	5,386			3	5,419
รร.รปค. 56	47		505				552
กศน.				12			12
รวม	62	15	30,914	12	2	3	31,008

ตาราง เปรียบเทียบผู้เรียนระดับมัธยมศึกษาตอนปลายกับอาชีวศึกษา ปี ๒๕๖๕ (ข้อมูล ณ ๑๐ พฤศจิกายน ๒๕๖๕)

เรียนต่อ	หน่วยงานจัดการศึกษา						รวม
	สพป.น่าน เขต1	สพป.น่าน เขต2	สพม.น่าน	รร.น.ป	กศน.น่าน	รร.เอกชน	
ชั้นม. 4	199	182	2527	30	1202	121	4062
ชั้น ปวช.1	154	64	267	0	7	0	338
- ทำงาน	19	0	3	0	263	0	266
- อื่นๆ	52	0	19	0	1	0	20
ม.4และปวช.1	353	246	2794	30	1209	121	4400
ม.4	0.56	0.74	0.90	1.00	0.99	1.00	0.92
ปวช.1	0.44	0.26	0.10	0.00	0.01	0.00	0.08

ตารางการเข้าเรียนต่อสถาบันอาชีวศึกษาจำแนกตามประเภทวิชาในจังหวัดน่าน
ข้อมูล ณ ๑๐ พฤศจิกายน ๒๕๖๕)

ประเภทวิชา	สังกัดหน่วยงาน					
	วิทยาลัยเทคนิค น่าน	วิทยาลัยเทคนิค ปัว	วิทยาลัย สารพัดช่าง	วิทยาลัยการ อาชีพเวียงสา	รวมทั้งสิ้น	ร้อยละ
พาณิชยกรรม		331	34	47	412	13.46
อุตสาหกรรม		669	189	220	1078	35.23
เทคโนโลยีสารสนเทศ เพื่อการสื่อสาร		79	48		127	4.15
บริหารธุรกิจ			10	120	130	4.25
ช่างยนต์	199				199	6.50
เชื่อมโลหะ	27				27	0.88
ไฟฟ้ากำลัง	216				216	7.06
อิเล็กทรอนิกส์	44				44	1.44
เมคคาทรอนิกส์	29				29	0.95
เทคนิคคอมพิวเตอร์	123				123	4.02
ช่างก่อสร้าง	238				238	7.78
การบัญชี	119				119	3.89
การตลาด	60				60	1.96
คอมพิวเตอร์ธุรกิจ	83				83	2.71
อาหารและโภชนาการ	60				60	1.96
การท่องเที่ยว	9				9	0.29
รวม	1313	1079	281	387	3060	100

ตอนที่ ๒ สารสำคัญที่เกี่ยวข้องกับการบริหารงานบุคคล

๑. นโยบายการบริหารงานบุคคล



ประกาศสำนักงานศึกษาธิการจังหวัดน่าน
เรื่อง นโยบายการบริหารและพัฒนาทรัพยากรบุคคล
ของสำนักงานศึกษาธิการจังหวัดน่าน

สำนักงานศึกษาธิการจังหวัดน่าน มีภารกิจรับผิดชอบงานธุรการของคณะกรรมการศึกษาธิการจังหวัดน่าน และการปฏิบัติงานราชการให้เป็นไปตามอำนาจหน้าที่ของคณะกรรมการศึกษาธิการจังหวัดน่าน และตามที่คณะกรรมการศึกษาธิการจังหวัดน่าน มอบหมาย ส่งเสริมสนับสนุน และพัฒนางานด้านวิชาการของกระทรวงศึกษาธิการ ในระดับจังหวัด สั่งการ กำกับ เร่งรัด ติดตามและประเมินผลการปฏิบัติงานของส่วนราชการหรือหน่วยงานและสถานศึกษาในสังกัดกระทรวงศึกษาธิการ ในจังหวัดให้เป็นไปตามนโยบายของกระทรวงศึกษาธิการ จัดทำกรอบการประเมินผลการปฏิบัติงาน และกำหนดตัวชี้วัดการดำเนินงานในลักษณะตัวชี้วัดร่วมของส่วนราชการหรือหน่วยงาน และสถานศึกษาในสังกัดกระทรวงศึกษาธิการในจังหวัดน่าน ปฏิบัติภารกิจตามนโยบายของกระทรวงศึกษาธิการ หรือที่ได้รับมอบหมายรวมทั้งปฏิบัติภารกิจเกี่ยวกับราชการประจำทั่วไปของกระทรวงศึกษาธิการ และประสานงานต่างๆ ในระดับจังหวัด เพื่อให้การบริหารและพัฒนาทรัพยากรบุคคลของสำนักงานศึกษาธิการจังหวัดน่าน ในด้านต่างๆ เช่น การวางแผนกำลังคน การเตรียมอัตรากำลังทดแทนเพื่อรองรับกรณีการได้รับแต่งตั้ง ย้าย และโอนข้าราชการ และการเกษียณอายุราชการ การสรรหาบุคลากรที่เป็นคนดี คนเก่งเพื่อปฏิบัติงานตามภารกิจของหน่วยงาน การพัฒนาบุคลากร การพัฒนาคุณภาพชีวิต การประเมินผลการปฏิบัติงาน การส่งเสริมจริยธรรมและรักษาวินัยของบุคลากร ดังนั้นเพื่อให้เป็นไปตามพระราชบัญญัติข้าราชการครูและบุคลากรทางการศึกษา พ.ศ. ๒๕๔๗ และที่แก้ไขเพิ่มเติมพระราชบัญญัติระเบียบข้าราชการพลเรือน พ.ศ. ๒๕๕๑ พระราชบัญญัติข้อมูลข่าวสารของราชการ พ.ศ. ๒๕๔๐ พระราชกฤษฎีกาว่าด้วยหลักเกณฑ์และวิธีการบริหารกิจการบ้านเมืองที่ดี พ.ศ. ๒๕๕๖ รองรับการปฏิบัติตามแผนการปฏิรูปประเทศและยุทธศาสตร์ชาติ ๒๐ ปี (พ.ศ. ๒๕๖๑ - ๒๕๘๐) และอาศัยอำนาจตามคำสั่งหัวหน้าคณะรักษาความสงบแห่งชาติ ที่ ๑๙/๒๕๖๐ เรื่อง การปฏิรูปการศึกษาในภูมิภาคของกระทรวงศึกษาธิการ ลงวันที่ ๓ เมษายน พุทธศักราช ๒๕๖๐ พระราชบัญญัติแก้ไขเพิ่มเติมคำสั่งหัวหน้าคณะรักษาความสงบแห่งชาติ ที่ ๑๙/๒๕๖๐ เรื่อง การปฏิรูปการศึกษาในภูมิภาคของกระทรวงศึกษาธิการ ลงวันที่ ๓ เมษายน พุทธศักราช ๒๕๖๐ พ.ศ. ๒๕๖๕ และหนังสือสำนักงาน ก.ค.ศ. ด่วนที่สุด ที่ ศธ ๐๒๐๖.๙/ว๓๒ ลงวันที่ ๑๕ พฤศจิกายน ๒๕๖๕ เรื่องแนวปฏิบัติเกี่ยวกับการบริหารงานบุคคลของข้าราชการครูและบุคลากรทางการศึกษา

สำนักงานศึกษาธิการจังหวัดน่าน จึงได้กำหนดนโยบายการบริหารและพัฒนาทรัพยากรบุคคลของสำนักงานศึกษาธิการจังหวัดน่าน เพื่อให้การบริหารทรัพยากรบุคคลเป็นไปอย่างมีประสิทธิภาพและบรรลุเป้าหมาย โปร่งใส ตรวจสอบได้ สอดคล้องกับการขับเคลื่อนภารกิจของหน่วยงาน และทิศทางการปฏิรูปประเทศ รวมทั้งมุ่งมั่นให้ผู้ปฏิบัติมีความสุข มีขวัญกำลังใจที่ดีในการปฏิบัติงานและมีศักยภาพเพิ่มขึ้น ดังนี้

นโยบายด้านทรัพยากรบุคคล

๑. ด้านระบบงานบริหารอัตรากำลัง

สำนักงานศึกษาธิการจังหวัดน่าน พิจารณาการกำหนดกรอบอัตรากำลังการจ้างเหมาเอกชนดำเนินงาน (ลูกจ้างชั่วคราว) ในสำนักงานศึกษาธิการจังหวัดน่าน ได้ตามความจำเป็นของหน่วยงาน

แนวทางปฏิบัติ

๑.๑ การจ้างเหมาเอกชนดำเนินงาน บริหารงบประมาณ (งบดำเนินงาน) ของหน่วยงานที่ได้รับจัดสรรตามความจำเป็นของหน่วยงาน

๑.๒ ต้องดำเนินการจัดจ้างตามระเบียบสำนักงานปลัดกระทรวงศึกษาธิการ ว่าด้วยการจ้างเหมาเอกชนดำเนินงาน พ.ศ.๒๕๖๕

๑.๓ การจ้างเหมาเอกชนดำเนินงาน เพื่อเสริมหรือสนับสนุนการปฏิบัติงานตามภารกิจของหน่วยงานเนื่องจากขาดอัตรากำลัง

๑.๔ การจ้างเหมาเอกชนดำเนินงานเพื่อให้หน่วยงานมีความคล่องตัวต่อการขับเคลื่อนการดำเนินงานของหน่วยงาน

๒. ด้านการสรรหาคัดเลือกบุคคล การบรรจุและแต่งตั้ง และการโยกย้ายของข้าราชการครูและบุคลากรทางการศึกษา ตำแหน่งบุคลากรทางการศึกษาอื่นตามมาตรา ๓๔ ค.(๒) และตำแหน่งบุคลากรทางการศึกษาอื่นตามมาตรา ๓๔ ค.(๑) ศึกษาพิเศษ

สำนักงานศึกษาธิการจังหวัดน่าน ดำเนินการวางแผนกำลังคน การสรรหาและคัดเลือกบุคคลตามคุณสมบัติที่กำหนด การสรรหาคนดี คนเก่ง เพื่อมาปฏิบัติหน้าที่ตามภารกิจที่ได้รับมอบหมาย

แนวทางปฏิบัติ

๒.๑ การรับสมัครคัดเลือกบุคคลเพื่อย้าย/โอน ข้าราชการครูและบุคลากรทางการศึกษา ตามประกาศรับสมัครของสำนักงานปลัดกระทรวงศึกษาและหน่วยงานราชการที่เกี่ยวข้อง ของข้าราชการครูและบุคลากรทางการศึกษา ตำแหน่งบุคลากรทางการศึกษาอื่นตามมาตรา ๓๔ ค.(๒) และตำแหน่งบุคลากรทางการศึกษาอื่นตามมาตรา ๓๔ ค.(๑) ศึกษาพิเศษ ของสำนักงานศึกษาธิการจังหวัดน่าน มีการประกาศทางเว็บไซต์ของสำนักงานศึกษาธิการจังหวัดน่าน มุ่งเน้นให้ได้บุคลากรที่มีคุณภาพโดยยึดหลักความรู้ความสามารถ และคุณลักษณะเหมาะสมกับงาน

๒.๒ การเปลี่ยนตำแหน่งและการเลื่อนระดับตำแหน่งเพื่อแต่งตั้งให้ดำรงตำแหน่งที่สูงขึ้น ตำแหน่งประเภททั่วไป และตำแหน่งประเภทวิชาการ ของข้าราชการครูและบุคลากรทางการศึกษา ตำแหน่งบุคลากรทางการศึกษาอื่นตามมาตรา ๓๔ ค.(๒) ของสำนักงานศึกษาธิการจังหวัดน่าน โดยการแต่งตั้งคณะกรรมการเพื่อประเมินคุณสมบัติ ประเมินบุคคลของผู้เข้ารับการประเมิน และประกาศรายชื่อผู้ผ่านการประเมินบุคคลตามที่สำนักงานปลัดกระทรวงศึกษาธิการกำหนด เพื่อความเป็นธรรม โปร่งใสและตรวจสอบได้ โดยดำเนินการตามกฎระเบียบ หลักเกณฑ์ที่เกี่ยวข้องอย่างเคร่งครัด

๒.๓ การประเมินผลการทดลองปฏิบัติหน้าที่ราชการของข้าราชการครูและบุคลากรทางการศึกษา ตำแหน่งบุคลากรทางการศึกษาอื่นตามมาตรา ๓๔ ค. (๒) ของสำนักงานศึกษาธิการจังหวัดน่าน

๒.๔ การขอช่วยราชการ ของข้าราชการครูและบุคลากรทางการศึกษา ตำแหน่งบุคลากรทางการศึกษาอื่นตามมาตรา ๓๔ ค. (๒) และตำแหน่งบุคลากรทางการศึกษาอื่นตามมาตรา ๓๔ ค.(๑) ศึกษาพิเศษ ของสำนักงานศึกษาธิการจังหวัดน่าน

๒.๕ การกำกับ ดูแล ติดตามและประเมินผลเกี่ยวกับการบริหารงานบุคคลด้านการสรรหาคัดเลือกบุคคล การบรรจุและแต่งตั้ง และการโยกย้ายของข้าราชการครูและบุคลากรทางการศึกษาของสำนักงานศึกษาธิการจังหวัดน่าน

๓. ด้านการพัฒนาบุคลากร

สำนักงานศึกษาธิการจังหวัดน่าน ดำเนินการวางแผนพัฒนาบุคลากร เตรียมความพร้อมของข้าราชการ โดยการพัฒนาความรู้ ทักษะ และสมรรถนะโดยใช้เครื่องมือที่หลากหลาย เพื่อรองรับภารกิจของหน่วยงาน โดยการเพิ่มพูนความรู้ ความสามารถตามศักยภาพและทักษะการทำงานที่เหมาะสม สอดคล้องกับสถานการณ์ วิสัยทัศน์และยุทธศาสตร์ขององค์กร เพื่อให้การขับเคลื่อนการดำเนินงานตาม พันธกิจขององค์กร เป็นไปอย่างมีประสิทธิภาพ และประสิทธิผล รวมทั้งการส่งเสริมคุณธรรมและจริยธรรมให้กับบุคลากรในหน่วยงาน

แนวทางปฏิบัติ

๓.๑ ส่งเสริม สนับสนุน การพัฒนาข้าราชการครูและบุคลากรทางการศึกษาอย่างทั่วถึงและต่อเนื่อง โดยการเพิ่มพูนความรู้ ความสามารถและทักษะการทำงานที่เหมาะสมสอดคล้องกับวิสัยทัศน์ และยุทธศาสตร์ของหน่วยงาน และกระทรวงศึกษาธิการ

๓.๒ จัดทำโครงการและดำเนินการตามโครงการพัฒนาบุคลากรประจำปี ให้สอดคล้องตามความจำเป็นและความต้องการในการพัฒนาบุคลากรของหน่วยงาน

๓.๓ การพัฒนา และสร้างสภาพแวดล้อมที่ส่งเสริมให้เกิดการพัฒนาวัฒนธรรมและกิจกรรมที่สามารถสร้างความผูกพันภายในองค์กร

๓.๔ พัฒนางานด้านจัดการองค์ความรู้ เพื่อสร้างวัฒนธรรมเรียนรู้ การถ่ายทอดและการแลกเปลี่ยนความรู้และประสบการณ์ในการทำงานอย่างต่อเนื่อง

๓.๕ ส่งเสริมให้บุคลากรยึดมั่นในวัฒนธรรมองค์กร ปฏิบัติตามหลักคุณธรรม จริยธรรม การอุทิศตนเพื่อประโยชน์ขององค์กร

๓.๖ ส่งเสริม สนับสนุนให้บุคลากรเข้ารับการพัฒนา ฝึกอบรมตามตำแหน่ง/สายงาน รวมถึงการพัฒนาตนเองด้วยการศึกษาผ่านระบบออนไลน์ ของสถาบันพัฒนาทั้งภาครัฐและภาคเอกชน เช่น การอบรมพัฒนาบุคลากรผ่านระบบ E-Learning ของสถาบันพัฒนาข้าราชการพลเรือน สำนักงาน ก.พ. เป็นต้น

๓.๗ จัดให้มีการประเมินความพึงพอใจของบุคลากรที่มีต่อการพัฒนาบุคลากรของสำนักงานศึกษาธิการจังหวัดน่าน

๔. ด้านการประเมินผลการปฏิบัติงานบุคลากร

สำนักงานศึกษาธิการจังหวัดน่าน จัดให้มีระบบการประเมินผลเพื่อเป็นแนวทางในการสะท้อนถึงความรู้ความสามารถ และประสิทธิผลของงาน โดยเป็นการประเมินผลสำเร็จของงาน ซึ่งเป็นไปตามวัตถุประสงค์และเป้าหมายของหน่วยงาน และเป้าหมายของสำนักงานปลัดกระทรวงศึกษาธิการ อย่างเป็นธรรมภายใต้รูปแบบของคณะกรรมการตามที่สำนักงานปลัดกระทรวงศึกษาธิการกำหนด เพื่อให้เป็นไปด้วยความยุติธรรม ความโปร่งใสตรวจสอบได้

แนวทางปฏิบัติ

๔.๑ บุคลากรได้รับการประเมินผลการปฏิบัติราชการจากผู้บังคับบัญชาโดยตรงอย่างน้อยปีละ ๒ ครั้ง ตามหลักเกณฑ์และวิธีการที่สำนักงานปลัดกระทรวงศึกษาธิการกำหนด

๔.๒ ขั้นตอนการประเมินผล ก่อนเริ่มรอบการประเมินหรือในช่วงเริ่มรอบการประเมิน แจ้งหลักเกณฑ์และวิธีการประเมินผลการปฏิบัติราชการให้ข้าราชการในสังกัดได้รับทราบโดยทั่วกัน

๔.๓ การประเมินผลสัมฤทธิ์ของงาน ก่อนเริ่มรอบการประเมินหรือในช่วงเริ่มรอบการประเมินผู้บังคับบัญชาและผู้ใต้บังคับบัญชามีการกำหนดข้อตกลงร่วมกัน

๔.๔ ผู้บังคับบัญชามีการประกาศผลการประเมินผลการปฏิบัติราชการสำหรับผู้ที่อยู่ในระดับดีเด่น และ ดีมากในที่เปิดเผยให้ทราบโดยทั่วกัน

๔.๕ ผู้ประเมินมีการแจ้งผลการประเมินให้ผู้รับการประเมินได้รับทราบผลการประเมินเป็นรายบุคคล

๔.๖ มุ่งเน้นให้มีการประเมินผลการปฏิบัติงานของบุคลากรอย่างเป็นธรรม และมีประสิทธิภาพ

๔.๗ จัดให้มีการแต่งตั้งคณะกรรมการกลางพิจารณามาตรฐานตัวชี้วัดและคำเป้าหมายของข้าราชการครูและบุคลากรทางการศึกษา เพื่อให้การดำเนินการประเมินเป็นไปด้วยความโปร่งใส ตรวจสอบได้ โดยสอดคล้องกับผลงานและสมรรถนะของบุคลากร

๕. ด้านการให้คุณให้โทษและการสร้างขวัญกำลังใจ

สำนักงานศึกษาธิการจังหวัดน่าน ตระหนักถึงความสำคัญต่อการสร้างขวัญและกำลังใจให้กับบุคลากรของหน่วยงาน เพื่อส่งผลให้สามารถปฏิบัติงานด้วยความผาสุก

แนวทางปฏิบัติ

๕.๑ เสนอแนะนโยบายและแนวทางเกี่ยวกับการพิจารณาวิทยฐานะ ความดีความชอบ การเสริมสร้างขวัญกำลังใจ การย่องย่องเชิดชูเกียรติ และสิทธิประโยชน์อื่นของข้าราชการครูและบุคลากรทางการศึกษา ตำแหน่งบุคลากรทางการศึกษาอื่นตามมาตรา ๓๘ ค.(๒) และตำแหน่งบุคลากรทางการศึกษาอื่นตามมาตรา ๓๘ ค.(๑)ศึกษานิเทศก์

๕.๒ การให้ข้าราชการครูและบุคลากรทางการศึกษา ตำแหน่งบุคลากรทางการศึกษาอื่นตามมาตรา ๓๘ ค.(๒) และตำแหน่งบุคลากรทางการศึกษาอื่นตามมาตรา ๓๘ ค.(๑) ตำแหน่งศึกษานิเทศก์ มีวิทยฐานะ และเลื่อนวิทยฐานะ

๕.๓ ส่งเสริมให้บุคลากรมีโอกาสก้าวหน้าในอาชีพ ซึ่งจะส่งผลให้สามารถปฏิบัติงานด้วยความผาสุก เกิดความสมดุลระหว่างคุณภาพชีวิตและการทำงาน

๕.๔ ส่งเสริมให้บุคลากรมีโอกาสในการสมัครเข้ารับการคัดเลือกเป็นบุคลากรดีเด่น เพื่อเข้ารับรางวัลประเภทต่างๆ เช่น คนดีศรีน่าน , การคัดเลือกข้าราชการพลเรือนดีเด่น เป็นต้น

๖. ด้านการรักษาวินัย การส่งเสริมจริยธรรมและการป้องกันการทุจริตและประพฤติมิชอบของบุคลากรในหน่วยงาน

สำนักงานศึกษาธิการจังหวัดน่าน ส่งเสริมให้มีการจัดกิจกรรมด้านการส่งเสริมคุณธรรมและจริยธรรม ให้กับบุคลากรในหน่วยงานอย่างสม่ำเสมอและต่อเนื่อง เพื่อให้บุคลากรมีคุณธรรม จริยธรรม และธรรมาภิบาลในการปฏิบัติงานและป้องกันการทุจริตและประพฤติมิชอบในหน่วยงาน

แนวทางปฏิบัติ

๖.๑ ส่งเสริมบุคลากรภายในสำนักงานศึกษาธิการจังหวัดน่าน ให้มีความรู้ความเข้าใจทางด้านจริยธรรม การรักษาวินัย และการป้องกันการทุจริตและประพฤติมิชอบ

๖.๒ เผยแพร่ความรู้ทางจริยธรรม การรักษาวินัย และการป้องกันการทุจริตและประพฤติมิชอบให้บุคลากรภายในสำนักงานศึกษาธิการจังหวัดน่าน โดยวิธีการประชาสัมพันธ์ให้ทราบทั่วกันและถือปฏิบัติ

๖.๓ ให้คำปรึกษาเรื่องการปฏิบัติตามจริยธรรม รักษาวินัยของบุคลากร และการป้องกันการทุจริตและประพฤติมิชอบในหน่วยงานของสำนักงานศึกษาธิการจังหวัดน่าน

- ๕ -

๖.๔ การติดตามกำกับดูแล ประเมินผลการดำเนินการที่เกี่ยวข้องกับการส่งเสริมจริยธรรม
รักษาวินัย และการป้องกันการทุจริตและประพฤติมิชอบของบุคลากรในหน่วยงาน

ประกาศ ณ วันที่ ๒๕ เมษายน พ.ศ. ๒๕๖๖



(นายศิริโชค ทิพัฒน์เสฐียรกุล)
ศึกษาธิการจังหวัดน่าน

๒. ผลการดำเนินงานตามอำนาจหน้าที่ตามมาตรา ๕๓ (พระราชบัญญัติระเบียบข้าราชการครูและบุคลากรทางการศึกษา พ.ศ. ๒๕๔๗) และตามข้อ ๘ (คำสั่งหัวหน้าคณะรักษาความสงบแห่งชาติ ที่ ๑๙/๒๕๖๐) ของ กศจ./อ.ก.ค.ศ. ที่ ก.ค.ศ. ตั้ง ในปีงบประมาณ พ.ศ. ๒๕๖๖ มีดังนี้

๑. การกำหนดนโยบายการบริหารงานบุคคลของ กศจ./ อ.ก.ค.ศ. ที่ ก.ค.ศ. ตั้ง

๑.๑ สารสำคัญในการดำเนินการ

เพื่อให้การบริหารทรัพยากรบุคคลเป็นไปอย่างมีประสิทธิภาพและบรรลุเป้าหมาย โปร่งใส ตรวจสอบได้สอดคล้องกับการขับเคลื่อนภารกิจของหน่วยงาน และทิศทางการปฏิรูปประเทศ รวมทั้งมุ่งมั่นให้ผู้ปฏิบัติมีความสุข มีขวัญกำลังใจที่ดีในการปฏิบัติงานและมีศักยภาพเพิ่มขึ้น

๑.๒ เชิงปริมาณ

๑. การประเมินผลการปฏิบัติงานของข้าราชการครูและบุคลากรทางการศึกษาเพื่อเลื่อนเงินเดือน

๑.๑ การเลื่อนเงินเดือนข้าราชการครูและบุคลากรทางการศึกษาที่มีใบประกอบวิชาชีพ ครั้งที่ ๒ (๑ ตุลาคม ๒๕๖๕) จำนวน ๓,๔๖๐ ราย

๑.๒ การเลื่อนเงินเดือนข้าราชการครูและบุคลากรทางการศึกษา ตำแหน่งบุคลากรทางการศึกษาอื่น ตามมาตรา ๓๘ ค.(๒) ครั้งที่ ๒ (๑ ตุลาคม ๒๕๖๕) จำนวน ๙๗ ราย

๒. การประเมินข้าราชการครูและบุคลากรทางการศึกษาเพื่อมีวิทยฐานะและเลื่อนวิทยฐานะ จำนวน ๑๒๖ ราย

๓. การประเมินความพร้อมและพัฒนาอย่างเข้มตำแหน่งครูผู้ช่วยให้ดำรงตำแหน่งครู จำนวน ๒๐ ราย

๔. ข้าราชการครูและบุคลากรทางการศึกษาลาออกจากราชการ จำนวน ๘ ราย

๕. การกำหนดตำแหน่ง และการตัดโอนตำแหน่งอัตราเงินเดือนข้าราชการครูและบุคลากรทางการศึกษาสายงานบริหารสถานศึกษาและสายงานการสอน จำนวน ๑๗ อัตรา

๖. การปรับปรุงการกำหนดตำแหน่งข้าราชการครูและบุคลากรทางการศึกษา ตำแหน่งที่ว่างเพื่อรับย้ายและเพื่อการบรรจุแต่งตั้งให้เข้ารับราชการครู จำนวน ๗๐ อัตรา

๗. การกำหนดตำแหน่งบุคลากรทางการศึกษา ตำแหน่งบุคลากรทางการศึกษาอื่น ตามมาตรา ๓๘ ค.(๒) จำนวน ๑ อัตรา

๘. การปรับปรุงการกำหนดตำแหน่งข้าราชการครูและบุคลากรทางการศึกษา เพื่อเตรียมความพร้อมพัฒนาอย่างเข้ม จำนวน ๒๐ อัตรา

๙. การจัดประชุมคณะอนุกรรมการศึกษาธิการจังหวัด

- เนื่องด้วยอยู่ระหว่างการคืนมาตรา ๕๓ ตามพระราชบัญญัติข้าราชการครูและบุคลากรทางการศึกษา พ.ศ. ๒๕๔๗ กลับไปยังสำนักงานเขตพื้นที่การศึกษา

๑๐. การเสนอขอพระราชทานเครื่องราชอิสริยาภรณ์ ให้บุคลากรในสำนักงานศึกษาธิการจังหวัดน่านที่มีคุณสมบัติครบถ้วนประกอบด้วย

๑๐.๑ ชั้นตราประถมาภรณ์มงกุฎไทย (ป.ม.) จำนวน ๑ ราย

๑๐.๒ ชั้นตราทวีติยาภรณ์ช้างเผือก (ท.ช.) จำนวน ๒ ราย

๑๐.๓ ชั้นตราทวีติยาภรณ์มงกุฎไทย (ท.ม.) จำนวน ๑ ราย

๑๐.๔ เหรียญจักรพรรดิมาลา (ร.จ.พ.) จำนวน ๔ ราย

๑๑. การสอบคัดเลือกนักเรียนทุน/นักศึกษาทุน

การคัดเลือกนักศึกษาทุนโครงการผลิตครูเพื่อพัฒนาท้องถิ่น เพื่อบรรจุและแต่งตั้งเข้ารับราชการเป็นข้าราชการครูและบุคลากรทางการศึกษา ตำแหน่งครูผู้ช่วย ปี พ.ศ. ๒๕๖๕ บรรจุและแต่งตั้ง จำนวน ๒๕ ราย

๑๒. การบรรจุและแต่งตั้งผู้สอบแข่งขันได้บัญชี กศจ.น่าน ปี ๒๕๖๔

รอบที่ ๕ บรรจุและแต่งตั้งผู้สอบแข่งขันได้ จำนวน ๑๔ ราย (กลุ่มวิชาเอกภาษาไทย, ดนตรีศึกษา, คหกรรม/คหกรรมศาสตร์ และปฐมวัย/การศึกษาปฐมวัย/อนุบาลศึกษา)

๑๓. การย้ายข้าราชการครูและบุคลากรทางการศึกษา ตำแหน่งครู

๑๓.๑ การย้ายข้าราชการครูและบุคลากรทางการศึกษา ตำแหน่งครู รอบที่ ๒ ปี ๒๕๖๕ ย้ายและแต่งตั้งข้าราชการครูและบุคลากรทางการศึกษา ตำแหน่งครู (สังกัด สพป.น่าน เขต ๑) จำนวน ๙๓ ราย

๑๓.๒ การย้ายข้าราชการครูและบุคลากรทางการศึกษา ตำแหน่งครู รอบที่ ๒ ปี ๒๕๖๕ ย้ายและแต่งตั้งข้าราชการครูและบุคลากรทางการศึกษา ตำแหน่งครู (สังกัด สพป.น่าน เขต ๒) จำนวน ๗๔ ราย

๑๓.๓ การย้ายข้าราชการครูและบุคลากรทางการศึกษา ตำแหน่งครู รอบที่ ๒ ปี ๒๕๖๕ ย้ายและแต่งตั้งข้าราชการครูและบุคลากรทางการศึกษา ตำแหน่งครู (สังกัด สพม.น่าน) จำนวน ๑๖ ราย

๑๓.๔ การย้ายข้าราชการครูและบุคลากรทางการศึกษา ตำแหน่งครู จากสถานศึกษาที่ยุบรวม ปี ๒๕๖๕ จำนวน ๕ ราย

๑๔. การให้ออนข้าราชการ ตำแหน่ง บุคลากรทางการศึกษาอื่นตามมาตรา ๓๘ ค.(๑) จำนวน ๓ ราย

๑๕. เลื่อนระดับตำแหน่งบุคลากร ตำแหน่ง บุคลากรทางการศึกษาอื่นตามมาตรา ๓๘ ค.(๒) จำนวน ๑ ราย

๑๖. ประกาศรายชื่อผลงาน ตำแหน่ง บุคลากรทางการศึกษาอื่นตามมาตรา ๓๘ ค.(๒) จำนวน ๑ ราย ส่งให้สำนักงานเขตพื้นที่การศึกษาออกคำสั่ง

๑๗. การย้ายและแต่งตั้งข้าราชการครูและบุคลากรทางการศึกษา ตำแหน่ง ผู้อำนวยการสถานศึกษา จำนวน ๑๕ ราย

๑๘. จัดทำโครงการเสริมสร้างศักยภาพบุคลากรในสำนักงานศึกษาธิการจังหวัดน่าน

๑๙. การให้ข้าราชการครูและบุคลากรทางการศึกษา ช่วยราชการเป็นการชั่วคราว

๑๙.๑ ตำแหน่งบุคลากรทางการศึกษาอื่น ตามมาตรา ๓๘ ค.(๒) จำนวน ๒ ราย

๑๙.๒ ตำแหน่งข้าราชการครูและบุคลากรทางการศึกษา ตำแหน่ง ครู

จำนวน ๑ ราย

๑.๓ เชิงคุณภาพ

ได้ดำเนินการเป็นไปตามหลักเกณฑ์ วิธีการ และระเบียบที่เกี่ยวข้องในด้านต่างๆ ดังนี้

๑ ด้านการปรับปรุงโครงสร้างระบบงานและอัตรากำลัง

๒ ด้านการสรรหาคัดเลือกบุคคล การบรรจุและแต่งตั้ง และการโยกย้ายของ

ข้าราชการครูและบุคลากรทางการศึกษา

๓ ด้านการพัฒนาบุคลากร

๔. ด้านการประเมินผลการปฏิบัติงานบุคลากร
- ๕ ด้านการให้คุณให้โทษและการสร้างขวัญกำลังใจ
- ๖ ด้านการรักษาวินัยและการส่งเสริมจริยธรรมและการป้องกันการทุจริตและประพฤติมิชอบของบุคลากรข้าราชการครูและบุคลากรทางการศึกษา

๑.๔ ปัญหา อุปสรรค ความคิดเห็นและข้อเสนอแนะในแต่ละเรื่อง

- ไม่มี

๒. การกำหนดจำนวนและอัตราตำแหน่ง และการเกลี้ยอัตรากำลังในหน่วยงานการศึกษา

๒.๑ สารสำคัญในการดำเนินการ

๑ ตรวจสอบข้อมูลตามสำนักงานเขตพื้นที่การศึกษาเสนอ ว่าเป็นไปตามหลักเกณฑ์วิธีการ ระเบียบที่เกี่ยวข้องหรือไม่

๒ จัดทำข้อมูล วาระการประชุม ออกศจ./กศจ.

๓ กศจ.เห็นชอบ

๔ จัดทำคำสั่งเสนอผู้มีอำนาจตามมาตรา ๕๓

๕ แจ้งหน่วยงานที่เกี่ยวข้อง

๒.๒ เชิงปริมาณ

๑ การกำหนดตำแหน่ง และการตัดโอนตำแหน่งอัตราเงินเดือนข้าราชการครูและบุคลากรทางการศึกษาสายงานบริหารสถานศึกษาและสายงานการสอน จำนวน ๑๗ อัตรา

๒ การปรับปรุงการกำหนดตำแหน่งข้าราชการครูและบุคลากรทางการศึกษา ตำแหน่งที่ว่างเพื่อรับย้ายและเพื่อการบรรจุแต่งตั้งให้เข้ารับราชการครู จำนวน ๔๐ อัตรา

๓ การกำหนดตำแหน่งบุคลากรทางการศึกษา ตำแหน่งบุคลากรทางการศึกษาอื่น ตามมาตรา ๓๘ ค.(๒) จำนวน ๑ อัตรา

๔ การปรับปรุงการกำหนดตำแหน่งข้าราชการครูและบุคลากรทางการศึกษา เพื่อเตรียมความพร้อมพัฒนาอย่างเข้ม จำนวน ๒๐ อัตรา

๒.๓ เชิงคุณภาพ

ได้ดำเนินการเป็นไปตามหลักเกณฑ์ วิธีการ และระเบียบที่เกี่ยวข้อง สถานศึกษาและสำนักงานเขตพื้นที่การศึกษาได้บุคลากรตามความต้องการ

๒.๔ ปัญหา อุปสรรค ความคิดเห็นและข้อเสนอแนะในแต่ละเรื่อง

- ไม่มี

๓. การสอบแข่งขันเพื่อบรรจุและการแต่งตั้งบุคลากรเข้ารับราชการครูและบุคลากรทางการศึกษา

๓.๑ สารสำคัญในการดำเนินการ

๑ ตรวจสอบข้อมูลตามสำนักงานเขตพื้นที่การศึกษาเสนอ ว่าเป็นไปตามหลักเกณฑ์วิธีการ ระเบียบที่เกี่ยวข้องหรือไม่

๒ จัดทำข้อมูล วาระการประชุม ออกศจ./กศจ.

๓ กศจ.เห็นชอบ

๔ ปฏิบัติตามปฏิทินกำหนด

๕ จัดทำคำสั่งเสนอผู้มีอำนาจตามมาตรา ๕๓

๓.๒ เจริงปริมาณ

เนื่องจากอยู่ในช่วงการใช้บัญชีการสอบแข่งขันบุคคลเพื่อบรรจุและแต่งตั้งเข้ารับราชการครูและบุคลากรทางการศึกษา ตำแหน่ง ครูผู้ช่วย ของปีงบประมาณ ๒๕๖๔ (บัญชี กศจ. น่าน)

๓.๓ เจริงคุณภาพ

ได้ดำเนินการเป็นไปตามหลักเกณฑ์ วิธีการ และระเบียบที่เกี่ยวข้อง สถานศึกษาและสำนักงานเขตพื้นที่การศึกษาได้บุคลากรตามความต้องการ

๓.๔ ปัญหา อุปสรรค ความคิดเห็นและข้อเสนอแนะในแต่ละเรื่อง

- ไม่มี

๔. การคัดเลือกบุคคลเพื่อบรรจุและการแต่งตั้งเป็นข้าราชการครูและบุคลากรทางการศึกษาในหน่วยงานการศึกษาหรือส่วนราชการ

๔.๑ สารสำคัญในการดำเนินการ

๑ ตรวจสอบข้อมูลตามสำนักงานเขตพื้นที่การศึกษาเสนอ ว่าเป็นไปตามหลักเกณฑ์วิธีการ ระเบียบที่เกี่ยวข้องหรือไม่

๒ จัดทำข้อมูล วาระการประชุม ออกศจ./กศจ.

๓ กศจ.เห็นชอบ

๔ ปฏิบัติตามปฏิทินกำหนด

๕ จัดทำคำสั่งเสนอผู้มีอำนาจตามมาตรา ๕๓

๔.๒ เจริงปริมาณ

การคัดเลือกนักศึกษามหาวิทยาลัยราชภัฏเพื่อพัฒนาท้องถิ่น เพื่อบรรจุและแต่งตั้งเข้ารับราชการเป็นข้าราชการครูและบุคลากรทางการศึกษา ตำแหน่งครูผู้ช่วย ปี พ.ศ. ๒๕๖๔ บรรจุและแต่งตั้งจำนวน ๒๕ ราย ตามคำสั่งสำนักงานศึกษาธิการจังหวัดน่าน ที่ ๔๐๘/๒๕๖๕ สังกัด วันที่ ๓๑ ตุลาคม ๒๕๖๕

๔.๓ เจริงคุณภาพ

ได้ดำเนินการเป็นไปตามหลักเกณฑ์ วิธีการ และระเบียบที่เกี่ยวข้อง สถานศึกษาและสำนักงานเขตพื้นที่การศึกษาได้บุคลากรตามความต้องการ

๔.๔ ปัญหา อุปสรรค ความคิดเห็นและข้อเสนอแนะในแต่ละเรื่อง

- ไม่มี

๕. การบรรจุและการแต่งตั้งบุคลากรเข้ารับราชการครูและบุคลากรทางการศึกษาในหน่วยงานการศึกษาหรือส่วนราชการ

๕.๑ สารสำคัญในการดำเนินการ

๑ ตรวจสอบข้อมูลตามสำนักงานเขตพื้นที่การศึกษาเสนอ ว่าเป็นไปตามหลักเกณฑ์วิธีการ ระเบียบที่เกี่ยวข้องหรือไม่

๒ จัดทำข้อมูล วาระการประชุม ออกศจ./กศจ.

๓ กศจ.เห็นชอบ

๔ ปฏิบัติตามปฏิทินกำหนด

๕ จัดทำคำสั่งเสนอผู้มีอำนาจตามมาตรา ๕๓

๕.๒ เจริงปริมาณ

รอบที่ ๕ บรรจุและแต่งตั้งผู้สอบแข่งขันได้ จำนวน ๑๔ ราย (กลุ่มวิชาเอกภาษาไทย, ดนตรีศึกษา, คหกรรม/คหกรรมศาสตร์ และปฐมวัย/การศึกษาปฐมวัย/อนุบาลศึกษา) ตามคำสั่งสำนักงานศึกษาธิการจังหวัดน่าน ที่ ๔๐๗/๒๕๖๕ สั่ง ณ วันที่ ๓๑ ตุลาคม ๒๕๖๕

๕.๓ เจริงคุณภาพ

ได้ดำเนินการเป็นไปตามหลักเกณฑ์ วิธีการ และระเบียบที่เกี่ยวข้อง สถานศึกษาและสำนักงานเขตพื้นที่การศึกษาได้บุคลากรตามความต้องการ

๕.๔ ปัญหา อุปสรรค ความคิดเห็นและข้อเสนอแนะในแต่ละเรื่อง

- ไม่มี

๖. การย้ายข้าราชการครูและบุคลากรทางการศึกษา ทุกสายงาน

๖.๑ สารสำคัญในการดำเนินการ

๑ ตรวจสอบข้อมูลตามสำนักงานเขตพื้นที่การศึกษาเสนอ ว่าเป็นไปตามหลักเกณฑ์ วิธีการ ระเบียบที่เกี่ยวข้องหรือไม่

๒ จัดทำข้อมูล วาระการประชุม ออกศจ./กศจ.

๓ กศจ.เห็นชอบ

๔ ปฏิบัติตามปฏิทินกำหนด

๕ จัดทำคำสั่งเสนอผู้มีอำนาจตามมาตรา ๕๓

๖.๒ เจริงปริมาณ

๑ การย้ายข้าราชการครูและบุคลากรทางการศึกษา ตำแหน่งครู รอบที่ ๒ ปี ๒๕๖๕ ย้ายและแต่งตั้งข้าราชการครูและบุคลากรทางการศึกษา ตำแหน่งครู (สังกัด สพป.น่าน เขต ๑)

จำนวน ๙๓ ราย ตามคำสั่งสำนักงานศึกษาธิการจังหวัดน่าน ที่ ๓๖๘/๒๕๖๕ สั่ง ณ วันที่ ๑๗ ตุลาคม ๒๕๖๕

๒ การย้ายข้าราชการครูและบุคลากรทางการศึกษา ตำแหน่งครู รอบที่ ๒ ปี ๒๕๖๕ ย้ายและแต่งตั้งข้าราชการครูและบุคลากรทางการศึกษา ตำแหน่งครู (สังกัด สพป.น่าน เขต ๒)

จำนวน ๗๔ ราย ตามคำสั่งสำนักงานศึกษาธิการจังหวัดน่าน ที่ ๓๖๙/๒๕๖๕ สั่ง ณ วันที่ ๑๗ ตุลาคม ๒๕๖๕

๓ การย้ายข้าราชการครูและบุคลากรทางการศึกษา ตำแหน่งครู รอบที่ ๒ ปี ๒๕๖๕ ย้ายและแต่งตั้งข้าราชการครูและบุคลากรทางการศึกษา ตำแหน่งครู (สังกัด สพม.น่าน) จำนวน ๑๖ ราย ตามคำสั่งสำนักงานศึกษาธิการจังหวัดน่าน ที่ ๓๗๐/๒๕๖๕ สั่ง ณ วันที่ ๑๗ ตุลาคม ๒๕๖๕

๔ การย้ายข้าราชการครูและบุคลากรทางการศึกษา ตำแหน่งครู รอบที่ ๒ ปี ๒๕๖๕ ย้ายและแต่งตั้งข้าราชการครูและบุคลากรทางการศึกษา ตำแหน่งครู (สังกัด สพป.น่าน เขต ๒) จำนวน ๑ ราย ตามคำสั่งสำนักงานศึกษาธิการจังหวัดน่าน ที่ ๓๗๑/๒๕๖๕ สั่ง ณ วันที่ ๑๗ ตุลาคม ๒๕๖๕

๖.๓ เจริงคุณภาพ

ได้ดำเนินการเป็นไปตามหลักเกณฑ์ วิธีการ และระเบียบที่เกี่ยวข้อง สถานศึกษาและสำนักงานเขตพื้นที่การศึกษาได้บุคลากรตามความต้องการ

๖.๔ ปัญหา อุปสรรค ความคิดเห็นและข้อเสนอแนะในแต่ละเรื่อง

- ไม่มี

๗. การโอนข้าราชการครูและบุคลากรทางการศึกษาในสังกัดกระทรวงศึกษาธิการ

๗.๑ สารสำคัญในการดำเนินการ

๑ ตรวจสอบข้อมูลตามสำนักงานเขตพื้นที่การศึกษาเสนอ ว่าเป็นไปตามหลักเกณฑ์วิธีการ ระเบียบที่เกี่ยวข้องหรือไม่

๒ จัดทำข้อมูล วาระการประชุม ออกศจ./กศจ.

๓ กศจ.เห็นชอบ

๔ ปฏิบัติตามปฏิทินกำหนด

๕ จัดทำคำสั่งเสนอผู้มีอำนาจตามมาตรา ๕๓

๗.๒ เจริญปริมาณ

๑ การรับโอนข้าราชการ ตำแหน่ง บุคลากรทางการศึกษาอื่นตามมาตรา ๓๘ ค.(๒) จำนวน ๑ ราย ตามคำสั่งสำนักงานศึกษาธิการจังหวัดน่าน ที่ ๔๑๘/๒๕๖๕ สังกัด ณ วันที่ ๑ พฤศจิกายน ๒๕๖๕

๒ การตัดโอนตำแหน่งและอัตราเงินเดือนข้าราชการครูและบุคลากรทางการศึกษา ตำแหน่งครู ไปกำหนดในหน่วยงานการศึกษาใหม่ (สังกัด สพป.น่าน เขต ๑) จำนวน ๒ ตำแหน่ง ตามคำสั่งสำนักงานศึกษาธิการจังหวัดน่าน ที่ ๓๗๔/๒๕๖๕ สังกัด ณ วันที่ ๑๗ ตุลาคม ๒๕๖๕

๓ การตัดโอนตำแหน่งและอัตราเงินเดือนข้าราชการครูและบุคลากรทางการศึกษา ตำแหน่งครู ไปกำหนดในหน่วยงานการศึกษาใหม่ (สังกัด สพป.น่าน เขต ๒) จำนวน ๓ ตำแหน่ง ตามคำสั่งสำนักงานศึกษาธิการจังหวัดน่าน ที่ ๓๗๕/๒๕๖๕ สังกัด ณ วันที่ ๑๗ ตุลาคม ๒๕๖๕

๗.๓ เจริญคุณภาพ

ได้ดำเนินการเป็นไปตามหลักเกณฑ์ วิธีการ และระเบียบที่เกี่ยวข้อง สถานศึกษาและสำนักงานเขตพื้นที่การศึกษาได้บุคลากรตามความต้องการ

๗.๔ ปัญหา อุปสรรค ความคิดเห็นและข้อเสนอแนะในแต่ละเรื่อง

- ไม่มี

๘. การเปลี่ยนตำแหน่งข้าราชการครูและบุคลากรทางการศึกษา ทุกสายงาน

๘.๑ สารสำคัญในการดำเนินการ

๑ ตรวจสอบข้อมูลตามสำนักงานเขตพื้นที่การศึกษาเสนอ ว่าเป็นไปตามหลักเกณฑ์วิธีการ ระเบียบที่เกี่ยวข้องหรือไม่

๒ จัดทำข้อมูล วาระการประชุม ออกศจ./กศจ.

๓ กศจ.เห็นชอบ

๔ ปฏิบัติตามปฏิทินกำหนด

๕ จัดทำคำสั่งเสนอผู้มีอำนาจตามมาตรา ๕๓

๘.๒ เจริญปริมาณ

๑ การเปลี่ยนตำแหน่งข้าราชการครูและบุคลากรทางการศึกษา เพื่อบรรจุและแต่งตั้งให้ดำรงตำแหน่ง ผู้อำนวยการสถานศึกษา จำนวน ๑ ราย

๘.๓ เจริญคุณภาพ

ได้ดำเนินการเป็นไปตามหลักเกณฑ์ วิธีการ และระเบียบที่เกี่ยวข้อง สถานศึกษาและสำนักงานเขตพื้นที่การศึกษาได้บุคลากรตามความต้องการ

๘.๔ ปัญหา อุปสรรค ความคิดเห็นและข้อเสนอแนะในแต่ละเรื่อง

- ไม่มี

๙. การรับโอนพนักงานส่วนท้องถิ่นและข้าราชการอื่น มาบรรจุและแต่งตั้งเป็นข้าราชการครูและบุคลากรทางการศึกษา

๙.๑ สารระสำคัญในการดำเนินการ

๑ ตรวจสอบข้อมูลตามสำนักงานเขตพื้นที่การศึกษาเสนอ ว่าเป็นไปตามหลักเกณฑ์วิธีการ ระเบียบที่เกี่ยวข้องหรือไม่

๒ จัดทำข้อมูล วาระการประชุม ออกศจ./กศจ.

๓ กศจ.เห็นชอบ

๔ ปฏิบัติตามปฏิทินกำหนด

๕ จัดทำคำสั่งเสนอผู้มีอำนาจตามมาตรา ๕๓

๙.๒ เชิงปริมาณ

-

๙.๓ เชิงคุณภาพ

-

๙.๔ ปัญหา อุปสรรค ความคิดเห็นและข้อเสนอแนะในแต่ละเรื่อง

-ไม่มี

๑๐. การบรรจุข้าราชการครูและบุคลากรทางการศึกษา ผู้ออกจากราชการกลับเข้ารับราชการเป็นข้าราชการครูและบุคลากรทางการศึกษา

๑๐.๑ สารระสำคัญในการดำเนินการ

๑ ตรวจสอบข้อมูลตามสำนักงานเขตพื้นที่การศึกษาเสนอ ว่าเป็นไปตามหลักเกณฑ์วิธีการ ระเบียบที่เกี่ยวข้องหรือไม่

๒ จัดทำข้อมูล วาระการประชุม ออกศจ./กศจ.

๓ กศจ.เห็นชอบ

๔ ปฏิบัติตามปฏิทินกำหนด

๕ จัดทำคำสั่งเสนอผู้มีอำนาจตามมาตรา ๕๓

๑๐.๒ เชิงปริมาณ

-

๑๐.๓ เชิงคุณภาพ

-

๑๐.๔ ปัญหา อุปสรรค ความคิดเห็นและข้อเสนอแนะในแต่ละเรื่อง

-ไม่มี

๑๑. การสั่งให้ข้าราชการครูและบุคลากรทางการศึกษา ไปปฏิบัติราชการในหน่วยงานการศึกษาเป็นการชั่วคราว

๑๑.๑ สารระสำคัญในการดำเนินการ

๑ ตรวจสอบข้อมูลตามสำนักงานเขตพื้นที่การศึกษาเสนอ ว่าเป็นไปตามหลักเกณฑ์วิธีการ ระเบียบที่เกี่ยวข้องหรือไม่

๒ จัดทำข้อมูล วาระการประชุม ออกศจ./กศจ.

๓ กศจ.เห็นชอบ

๔ ปฏิบัติตามปฏิทินกำหนด

๕ จัดทำคำสั่งเสนอผู้มีอำนาจตามมาตรา ๕๓

๑๑.๒ เซึ่งปริมาณ

๑ ให้ข้าราชการครูและบุคลากรทางการศึกษา ตำแหน่งบุคลากรทางการศึกษาอื่น
ตามมาตรา ๓๘ ค.(๒) ไปปฏิบัติราชการในหน่วยงานการศึกษาเป็นการชั่วคราว จำนวน ๒ ราย

๒ ให้ข้าราชการครูและบุคลากรทางการศึกษา ตำแหน่งข้าราชการครูและบุคลากร
ทางการศึกษา จำนวน ๑ ราย

๑๑.๓ เซึ่งคุณภาพ

ได้ดำเนินการเป็นไปตามหลักเกณฑ์ วิธีการ และระเบียบที่เกี่ยวข้อง สถานศึกษาและ
สำนักงานเขตพื้นที่การศึกษาได้บุคลากรตามความต้องการ

๑๑.๔ ปัญหา อุปสรรค ความคิดเห็นและข้อเสนอแนะในแต่ละเรื่อง

- ไม่มี

๑๒. การให้ข้าราชการครูและบุคลากรทางการศึกษามีและเลื่อนวิทยฐานะ/เลื่อนระดับตำแหน่ง

๑๒.๑ สารระสำคัญในการดำเนินการ

๑ ตรวจสอบข้อมูลตามสำนักงานเขตพื้นที่การศึกษาเสนอ ว่าเป็นไปตามหลักเกณฑ์
วิธีการ ระเบียบที่เกี่ยวข้องหรือไม่

๒ จัดทำข้อมูล วาระการประชุม ออกศจ./กศจ.

๓ กศจ.เห็นชอบ

๔ จัดทำคำสั่งเสนอผู้มีอำนาจตามมาตรา ๕๓ เพื่อออกคำสั่ง

๕ แจ้งหน่วยงานที่เกี่ยวข้อง

๑๒.๒ เซึ่งปริมาณ

๑ การประเมินข้าราชการครูและบุคลากรทางการศึกษาเพื่อมีวิทยฐานะและเลื่อน
วิทยฐานะ จำนวน ๑๒๖ ราย

๑๒.๓ เซึ่งคุณภาพ

ได้ดำเนินการเป็นไปตามหลักเกณฑ์ วิธีการ และระเบียบที่เกี่ยวข้อง สถานศึกษาและ
สำนักงานเขตพื้นที่การศึกษาได้บุคลากรตามความต้องการ

๑๒.๔ ปัญหา อุปสรรค ความคิดเห็นและข้อเสนอแนะในแต่ละเรื่อง

- ไม่มี

๑๓. การประเมินผลการปฏิบัติงานของข้าราชการครูและบุคลากรทางการศึกษาเพื่อเลื่อนเงินเดือน

๑๓.๑ สารระสำคัญในการดำเนินการ

๑ ตรวจสอบข้อมูลตามสำนักงานเขตพื้นที่การศึกษาเสนอ ว่าเป็นไปตามหลักเกณฑ์
วิธีการ ระเบียบที่เกี่ยวข้องหรือไม่

๒ จัดทำข้อมูล วาระการประชุม ออกศจ./กศจ.

๓ กศจ.เห็นชอบ

๔ จัดทำคำสั่งเสนอผู้มีอำนาจตามมาตรา ๕๓

๕ แจ้งหน่วยงานที่เกี่ยวข้อง

๑๓.๒ เจริงปริมาณ

๑ การเลื่อนเงินเดือนข้าราชการครูและบุคลากรทางการศึกษาที่มีใบประกอบวิชาชีพ ครั้งที่ ๒ (๑ ตุลาคม ๒๕๖๕) จำนวน ๓,๔๖๐ ราย

๒ การเลื่อนเงินเดือนข้าราชการครูและบุคลากรทางการศึกษา ตำแหน่งบุคลากรทางการศึกษาอื่น ตามมาตรา ๓๘ ค.(๒) ครั้งที่ ๒ (๑ ตุลาคม ๒๕๖๕) จำนวน ๙๗ ราย

๑๓.๓ เจริงคุณภาพ

ได้ดำเนินการเป็นไปตามหลักเกณฑ์ วิธีการ และระเบียบที่เกี่ยวข้อง

๑๓.๔ ปัญหา อุปสรรค ความคิดเห็นและข้อเสนอแนะในแต่ละเรื่อง

- ไม่มี

๑๔. การปรับเงินเดือนตามคุณวุฒิและการให้ได้รับเงินเพิ่มพิเศษ (พ.ค.ก.) / การให้ได้รับเงินเพิ่มสำหรับตำแหน่งที่มีเหตุพิเศษ ตำแหน่งนิติกร (พ.ต.ก.) การรับเงินประจำตำแหน่งนักวิชาการคอมพิวเตอร์

๑๔.๑ สารระสำคัญในการดำเนินการ

๑ ตรวจสอบข้อมูลตามสำนักงานเขตพื้นที่การศึกษาเสนอ ว่าเป็นไปตามหลักเกณฑ์ วิธีการ ระเบียบที่เกี่ยวข้องหรือไม่

๒ จัดทำข้อมูล วาระการประชุม ออกศจ./กศจ.

๓ กศจ.เห็นชอบ/อนุมัติ

๔ จัดทำคำสั่งเสนอผู้มีอำนาจตามมาตรา ๕๓

๕ แจ้งหน่วยงานที่เกี่ยวข้อง

๑๔.๒ เจริงปริมาณ

-

๑๔.๓ เจริงคุณภาพ

-

๑๔.๔ ปัญหา อุปสรรค ความคิดเห็นและข้อเสนอแนะในแต่ละเรื่อง

- ไม่มี

๑๕. การพัฒนาครูและบุคลากรทางการศึกษา

๑๕.๑ สารระสำคัญในการดำเนินการ

๑ เสนอหนังสือให้ผู้บังคับบัญชาพิจารณา

๒ แจ้งหน่วยงาน/บุคลากร ที่เกี่ยวข้อง

๓ หน่วยงาน/บุคลากร เข้ารับการพัฒนา

๔ นำความรู้มาประยุกต์ใช้ในการปฏิบัติงาน

๑๕.๒ เจริงปริมาณ

๑ จัดทำโครงการเสริมสร้างศักยภาพบุคลากรในสำนักงานศึกษาธิการจังหวัดน่าน จำนวน ๔๐ ราย

๒ การพัฒนาทักษะดิจิทัลที่จำเป็นสำหรับข้าราชการและบุคลากรภาครัฐของ บุคลากรสำนักงานศึกษาธิการจังหวัดน่าน จำนวน ๔๐ ราย

๓ การดำเนินการเพื่อให้บุคลากรในสำนักงานศึกษาธิการจังหวัดน่าน ไปประชุม/อบรม/สัมมนา จำนวน ๔๐ ราย

๑๕.๓ **เชิงคุณภาพ**

ข้าราชการและลูกจ้างในสำนักงานศึกษาธิการจังหวัดน่าน ผู้เข้าร่วมโครงการเกิดความรู้ ทักษะ และสมรรถนะในการปฏิบัติงาน ให้มีประสิทธิภาพยิ่งขึ้น และสามารถนำองค์ความรู้และประสบการณ์มาพัฒนาระบบการบริหารงานให้เป็นไปตามหลักธรรมาภิบาล เพื่อให้สามารถขับเคลื่อนองค์กรสู่เป้าหมายได้อย่างมีประสิทธิภาพ

๑๕.๔ ปัญหา อุปสรรค ความคิดเห็นและข้อเสนอแนะในแต่ละเรื่อง
- ไม่มี

๑๖. การจัดสวัสดิการ การส่งเสริมสนับสนุนการเสริมสร้างกำลังใจ และการปกป้องคุ้มครองระบบคุณธรรม

๑๖.๑ **สาระสำคัญในการดำเนินการ**

๑ ตรวจสอบคุณสมบัติ เอกสารหลักฐาน ว่าเป็นไปตามหลักเกณฑ์ วิธีการ ระเบียบที่เกี่ยวข้องหรือไม่

- ๒ ตั้งคณะกรรมการพิจารณากลับกรอง
- ๓ จัดทำข้อมูล วาระการประชุมพิจารณากลับกรอง
- ๔ ประชุมคณะกรรมการพิจารณากลับกรอง/เห็นชอบ
- ๕ แจ้งหน่วยงานที่เกี่ยวข้อง

๑๖.๒ **เชิงปริมาณ**

การเสนอขอพระราชทานเครื่องราชอิสริยาภรณ์ ให้บุคลากรในสำนักงานศึกษาธิการจังหวัดน่านที่มีคุณสมบัติครบถ้วนประกอบด้วย

- ๑ ชั้นตราประถมาภรณ์มงกุฎไทย (ป.ม.) จำนวน ๑ ราย
- ๒ ชั้นตราทวิติยาภรณ์ช้างเผือก (ท.ช.) จำนวน ๒ ราย
- ๓ ชั้นตราทวิติยาภรณ์มงกุฎไทย (ท.ม.) จำนวน ๑ ราย
- ๔ เหรียญจักรพรรดิมาลา (ร.จ.พ.) จำนวน ๔ ราย

๑๖.๓ **เชิงคุณภาพ**

บุคลากรในสำนักงานศึกษาธิการจังหวัดน่านเกิดขวัญและกำลังใจในการปฏิบัติงาน และได้ดำเนินการเป็นไปตามหลักเกณฑ์ วิธีการ และระเบียบที่เกี่ยวข้อง

๑๖.๔ ปัญหา อุปสรรค ความคิดเห็นและข้อเสนอแนะในแต่ละเรื่อง
- ไม่มี

๑๗. การลาศึกษาต่อ ฝึกอบรม ดูงาน หรือปฏิบัติการวิจัยและพัฒนา

๑๗.๑ **สาระสำคัญในการดำเนินการ**

๑ ตรวจสอบคุณสมบัติ เอกสารหลักฐาน ว่าเป็นไปตามหลักเกณฑ์ วิธีการ ระเบียบที่เกี่ยวข้องหรือไม่

- ๒ เสนอหนังสือให้ผู้บังคับบัญชาพิจารณา
- ๓ แจ้งหน่วยงาน/บุคลากร ที่เกี่ยวข้อง

๑๗.๒ **เชิงปริมาณ**

บุคลากรในสำนักงานศึกษาธิการจังหวัดน่านลาศึกษาต่อ จำนวน ๑ ราย (โดยไม่ใช้เวลาราชการ)

๑๗.๓ เซึ่งคุณภาพ

บุคลากรเกิดการเรียนรู้และพัฒนาตนเองให้สามารถนำองค์ความรู้และประสบการณ์มาพัฒนาระบบการบริหารงานให้เป็นไปตามหลักธรรมาภิบาล เพื่อให้สามารถขับเคลื่อนองค์กรสู่เป้าหมายได้อย่างมีประสิทธิภาพและได้ดำเนินการเป็นไปตามหลักเกณฑ์ วิธีการ และระเบียบที่เกี่ยวข้อง

๑๗.๔ ปัญหา อุปสรรค ความคิดเห็นและข้อเสนอแนะในแต่ละเรื่อง

- ไม่มี

๑๘. การพิจารณาเรื่องเกี่ยวกับการดำเนินการทางวินัย การออกจากราชการ การอุทธรณ์และการร้องทุกข์

๑๘.๑ สารสำคัญในการดำเนินการ

๑ ตรวจสอบคุณสมบัติ เอกสารหลักฐาน ว่าเป็นไปตามหลักเกณฑ์ วิธีการ ระเบียบที่เกี่ยวข้องหรือไม่

๒ จัดทำข้อมูล วาระการประชุม ออกศจ./กศจ.

๓ กศจ.เห็นชอบ/อนุมัติ

๔ จัดทำคำสั่งเสนอผู้มีอำนาจตามมาตรา ๕๓

๕ แจ้งหน่วยงานที่เกี่ยวข้อง

๑๘.๒ เซึ่งปริมาณ

๑ การดำเนินการทางวินัย จำนวน ๖ เรื่อง

๒ การร้องทุกข์ จำนวน ๒ เรื่อง

๓ การอุทธรณ์ ไม่มี

๑๘.๓ เซึ่งคุณภาพ

ได้ดำเนินการเป็นไปตามหลักเกณฑ์ วิธีการ และระเบียบที่เกี่ยวข้อง

๑๘.๔ ปัญหา อุปสรรค ความคิดเห็นและข้อเสนอแนะในแต่ละเรื่อง

- ไม่มี

๑๙. การกำกับ ดูแล ติดตาม และประเมินผลการบริหารงานบุคคลของข้าราชการครูและบุคลากรทางการศึกษาในหน่วยงานการศึกษาในจังหวัด/ส่วนราชการ แล้วแต่กรณี

๑๙.๑ สารสำคัญในการดำเนินการ

ตรวจสอบคุณสมบัติ เอกสารหลักฐาน ว่าเป็นไปตามหลักเกณฑ์ วิธีการ ระเบียบที่เกี่ยวข้องหรือไม่

๑๙.๒ เซึ่งปริมาณ

การกำกับ ดูแล ติดตาม และประเมินผลการบริหารงานบุคคลของข้าราชการครูและบุคลากรทางการศึกษาในหน่วยงานในด้านต่างๆ ดังนี้

๑ ควบคุม ดูแล กำกับ การปฏิบัติงานของเจ้าหน้าที่ทุกคน ทุกงานในกลุ่มบริหารงานบุคคลให้เป็นไปด้วยความเรียบร้อย รวดเร็ว และถูกต้องตามกฎหมายและระเบียบของทางราชการ

๒ ตรวจสอบและกลั่นกรองเสนอความเห็นเกี่ยวกับงานในกลุ่มบริหารงานบุคคลลงนามเสนอผู้บังคับบัญชาตามลำดับ

๓ ให้คำปรึกษาแนะนำแก่เจ้าหน้าที่ในกลุ่มบริหารงานบุคคล และบุคคลอื่นที่มาติดต่อ

๔ ประสานงานเกี่ยวกับการพัฒนา กับส่วนราชการ และหน่วยงานทั้งภาครัฐและเอกชนในเรื่องเกี่ยวกับการพัฒนาบุคลากรในสำนักงานศึกษาธิการจังหวัด

๕ ประเมินคุณภาพการบริหารงานบุคคลและจัดทำรายงานบุคคลเสนอ อศจ. และ กศจ./ก.ค.ศ.

๖ ปฏิบัติงานร่วมกับหรือสนับสนุนการปฏิบัติงานของหน่วยงานอื่น กลุ่มต่างๆ ใน สำนักงานจังหวัดที่เกี่ยวข้องหรือที่ได้รับมอบหมาย

๑๙.๓ เซึ่งคุณภาพ

ได้ดำเนินการเป็นไปตามหลักเกณฑ์ วิธีการ และระเบียบที่เกี่ยวข้อง

๑๙.๔ ปัญหา อุปสรรค ความคิดเห็นและข้อเสนอแนะในแต่ละเรื่อง

- ไม่มี

๒๐. การจัดทำและพัฒนาฐานข้อมูลข้าราชการครูและบุคลากรทางการศึกษาในจังหวัด/ส่วนราชการ แล้วแต่กรณี

๒๐.๑ สารสำคัญในการดำเนินการ

เป็นข้อมูลสารสนเทศทางการศึกษาของหน่วยงานทางการศึกษาในเขตพื้นที่จังหวัด น่าน ซึ่งจัดทำขึ้นเพื่อเป็นฐานข้อมูลในการบริหารจัดการศึกษา และการวางแผนการจัดการศึกษาตามภารกิจ ของสำนักงานศึกษาธิการจังหวัดในการส่งเสริม สนับสนุน และการพัฒนาด้านวิชาการของกระทรวงศึกษาใน ระดับจังหวัด รวมทั้งเป็นข้อมูลสำหรับการคาดการณ์แนวโน้มการจัดการศึกษาของจังหวัดน่านให้มี ประสิทธิภาพ ประสิทธิผลสูงขึ้น และเกิดประโยชน์ต่อทางราชการในการบูรณาการข้อมูลร่วมกัน

๒๐.๒ เซึ่งปริมาณ

การจัดทำและพัฒนาฐานข้อมูลข้าราชการครูและบุคลากรทางการศึกษาในจังหวัด/ ส่วนราชการ ในหัวข้อต่างๆ ดังนี้

๑ โครงสร้างองค์กรสำนักงานศึกษาธิการจังหวัดน่าน

๒ ตารางอัตรากำลังจำนวนข้าราชการ สำนักงานศึกษาธิการจังหวัดน่าน

๓ ตารางจำนวนนักเรียนที่เข้าเรียนในจังหวัดน่าน จำแนกตามระดับ

การศึกษา แยกตามสังกัด

๔ ตาราง แสดงจำนวนสถานศึกษา นักเรียน/นักศึกษา ครู/ผู้สอน

จำแนกตามสังกัด

๕ ตาราง ข้อมูลจำนวนนักเรียน ออกกลางคันของหน่วยงานทางการศึกษา

จังหวัดน่านจำแนกตามสาเหตุ

๖ ตาราง ข้อมูลจำนวนนักเรียน ด้อยโอกาส

๗ ตาราง เปรียบเทียบผู้เรียนระดับมัธยมศึกษาตอนปลายกับอาชีวศึกษา

๘ ตารางการเข้าเรียนต่อสถาบันอาชีวศึกษาจำแนกตามประเภทวิชาใน

จังหวัดน่าน

๒๐.๓ เซึ่งคุณภาพ

ได้ข้อมูลที่ถูกต้องเพราะเป็นการจัดทำข้อมูลร่วมกันหลายภาคส่วนและกลุ่มงานหรือ หน่วยงานต่างๆสามารถนำข้อมูลที่จัดทำขึ้นมาใช้ประโยชน์ในด้านต่างๆตามความประสงค์ของหน่วยงานได้

๒๐.๔ ปัญหา อุปสรรค ความคิดเห็นและข้อเสนอแนะในแต่ละเรื่อง

- ไม่มี

ตอนที่ ๓ ความคิดเห็นและข้อเสนอแนะ

สำนักงานศึกษาธิการจังหวัดน่านมีแผนที่จะดำเนินการเพื่อเพิ่มพูนความรู้ให้กับบุคลากรในสังกัด เพิ่มการปฏิบัติงานให้มีประสิทธิภาพยิ่งขึ้น ดังนี้

๑ การอบรมพัฒนาเสริมสร้างศักยภาพบุคลากรในสำนักงานศึกษาธิการจังหวัดน่านทุกคนโดยการอบรมพัฒนาแลกเปลี่ยนเรียนรู้การปฏิบัติงานร่วมกับหน่วยงานการศึกษาอื่น เพื่อเพิ่มประสิทธิภาพการปฏิบัติงานที่ดียิ่งขึ้น

๒ การอบรมพัฒนาสมรรถนะบุคลากร ด้านเทคโนโลยีดิจิทัล เพื่อเพิ่มประสิทธิภาพและประสิทธิผลการปฏิบัติงานที่ดียิ่งขึ้น

๓ การสร้างความเข้าใจ ความรัก ความสามัคคีในองค์กรให้มีเพิ่มมากขึ้น เพื่อความมั่นคงขององค์กร เพื่อให้บุคลากรในสำนักงานศึกษาธิการจังหวัดน่านสามารถจัดองค์ความรู้ทางวิชาการในการปฏิบัติงานประจำได้อย่างมีประสิทธิภาพ และมีเครือข่ายในการปฏิบัติงานระหว่างหน่วยงานทางการศึกษาจะช่วยเสริมสร้างสมรรถภาพและประสิทธิภาพในการทำงานสู่หน่วยงานทางการศึกษาในจังหวัดและช่วยให้การติดต่อประสานงานระหว่างหน่วยงานเป็นไปด้วยความรวดเร็ว ถูกต้อง และทำให้การทำงานเกิดประสิทธิภาพและประสิทธิผลมากยิ่งขึ้น

ตอนที่ ๔ ผลงานที่โดดเด่นและภาคภูมิใจ ของ กศจ. หรือ อ.ก.ค.ศ.ที่ ก.ค.ศ. ตั้ง ในปีงบประมาณ ๒๕๖๖

การประชุมคณะกรรมการศึกษาธิการจังหวัดน่าน ปีงบประมาณ ๒๕๖๖ ได้จัดทำการประชุมรวม ๖ ครั้ง ประกอบด้วยวาระ ดังนี้

วาระเพื่อทราบ จำนวน ๓๖ วาระ

วาระเพื่อพิจารณา จำนวน ๖๗ วาระ

รวมวาระการประชุม จำนวน ๑๐๓ วาระ

ทั้งนี้ทุกวาระที่ผ่านการประชุมคณะกรรมการศึกษาธิการจังหวัดน่านแล้ว สามารถนำไปปฏิบัติต่อได้ โดยไม่มีการร้องเรียน ทำให้ผลการปฏิบัติงานเกิดประสิทธิภาพ ถูกต้องตามหลักเกณฑ์ วิธีการระเบียบที่เกี่ยวข้อง

ตอนที่ ๕ แผนที่จะดำเนินการต่อไป

๑. การอบรมพัฒนาเสริมสร้างศักยภาพบุคลากรในสำนักงานศึกษาธิการจังหวัดน่าน ทุกคน โดยเป็นการศึกษาดูงานแลกเปลี่ยนเรียนรู้การปฏิบัติงานร่วมกับหน่วยงานการศึกษาอื่น เพื่อเพิ่มประสิทธิภาพการปฏิบัติงานที่ดียิ่งขึ้น

๒. การอบรมพัฒนาสมรรถนะบุคลากร ด้านภาษาอังกฤษ และด้านเทคโนโลยีดิจิทัล เพื่อเพิ่มประสิทธิภาพและประสิทธิผลการปฏิบัติงานที่ดียิ่งขึ้น

๓. การสร้างความเข้าใจ ความรัก ความสามัคคีในองค์กรให้มีเพิ่มมากขึ้น เพื่อความมั่นคงขององค์กร ประโยชน์ที่สาธารณชนได้รับ

บุคลากรในสำนักงานศึกษาธิการจังหวัดน่าน หากสามารถจัดการองค์ความรู้ทางวิชาการในการปฏิบัติงานประจำได้อย่างมีประสิทธิภาพ และมีเครือข่ายในการปฏิบัติงานระหว่างหน่วยงานทางการศึกษา จะช่วยเสริมสร้างสมรรถภาพและประสิทธิภาพในการทำงานสู่หน่วยงานทางการศึกษาในจังหวัด และช่วยให้การติดต่อประสานงานระหว่างหน่วยงานเป็นไปด้วยความรวดเร็ว ถูกต้อง และทำให้การทำงานเกิดประสิทธิภาพและประสิทธิผลมากยิ่งขึ้น

๖. ปัญหาและการแก้ไขปัญหาการบริหารงานบุคคล

ในปีงบประมาณ พ.ศ. ๒๕๖๕ หน่วยงานที่ทำหน้าที่เลขานุการ กศจ. ไม่พบปัญหาในการดำเนินการ
ในด้านการบริหารงานบุคคล

๗. ข้อเสนอแนะ ด้านการบริหารงานบุคคล มีดังนี้

ควรมีการจัดประชุมชี้แจงให้แก่บุคลากรที่ปฏิบัติงาน เพื่อจะได้ทำงานให้เป็นมาตรฐานเดียวกันทั่วทั้ง
ประเทศ

ลงชื่อ



(นายศิริโชค พิพัฒน์เสฐียรกุล)

ศึกษาธิการจังหวัดน่าน

ผู้รายงาน

สำนักงานศึกษาธิการจังหวัดน่าน

โทร. ๐-๕๔๗๑-๙๕๙๐

โทรสาร ๐-๕๔๗๑-๐๒๑๑

แบบรายงานผลการดำเนินงานตามแผนปฏิบัติการ ประจำปีงบประมาณ พ.ศ. ๒๕๖๖
ของสำนักงานศึกษาธิการจังหวัดน่าน

๑. ชื่อหน่วยงาน สำนักงานศึกษาธิการจังหวัดน่าน
๒. ชื่อโครงการ เสริมสร้างศักยภาพบุคลากรในสำนักงานศึกษาธิการจังหวัดน่าน
๓. หัวขั้วรายการงาน

ไตรมาสที่ ๑ : เดือนต.ค. ๖๔-ธ.ค. ๖๔ ไตรมาสที่ ๒ : เดือนม.ค. ๖๕-มี.ค. ๖๕
 ไตรมาสที่ ๓ : เดือนเม.ย. ๖๕-มิ.ย. ๖๕ ไตรมาสที่ ๔ : เดือนก.ค. ๖๕-ก.ย. ๖๕
สถานะโครงการ ยังไม่สิ้นสุดโครงการ สิ้นสุดโครงการแล้ว

๔. ความสอดคล้องกับแผนระดับต่าง ๆ

เป้าหมายการพัฒนาที่ยั่งยืนด้านการศึกษา (SDG๔)

(เป้าหมายที่ ๔ การพัฒนาที่ยั่งยืนด้านการศึกษาเป้าหมายย่อย ๔.๗ สร้างหลักประกันว่าผู้เรียนทุกคนได้รับความรู้และทักษะที่จำเป็นสำหรับส่งเสริมการพัฒนาอย่างยั่งยืน รวมไปถึง การศึกษาสำหรับการพัฒนาอย่างยั่งยืนและการมีวิถีชีวิตที่ยั่งยืน สิทธิมนุษยชน ความเสมอภาคระหว่างเพศ การส่งเสริมวัฒนธรรมแห่งความสงบสุขและไม่ใช้ความรุนแรง การเป็นพลเมืองของโลก และความนิยมในความหลากหลายทางวัฒนธรรมและในมีส่วนร่วมของวัฒนธรรมต่อการพัฒนาที่ยั่งยืน ภายในปี ๒๕๗๓)

แผนพัฒนาเศรษฐกิจและสังคมแห่งชาติ ฉบับที่ ๑๓ (พ.ศ. ๒๕๖๖-๒๕๗๐)

(หมวดหมายที่ ๑๒ ไทยมีกำลังคนสมรรถนะสูง มุ่งเรียนรู้อย่างต่อเนื่อง ตอบโจทย์การพัฒนา แห่งอนาคต)

ยุทธศาสตร์แผนปฏิบัติการ ระยะ ๕ ปี (พ.ศ. ๒๕๖๖-๒๕๗๐) ของกระทรวงศึกษาธิการ

(ยุทธศาสตร์ที่ ๖ การพัฒนาระบบบริหารจัดการศึกษาให้ทันสมัยมีประสิทธิภาพตามหลักธรรมา

ภิบาล)

ยุทธศาสตร์แผนปฏิบัติการ ระยะ ๕ ปี (พ.ศ. ๒๕๖๖-๒๕๗๐) ของสำนักงานปลัดกระทรวงศึกษาธิการ

(ยุทธศาสตร์ที่ ๖ พัฒนาระบบบริหารจัดการศึกษาให้มีประสิทธิภาพ)

ยุทธศาสตร์แผนพัฒนาการศึกษา (พ.ศ. ๒๕๖๖-๒๕๗๐) จังหวัดน่าน

(ยุทธศาสตร์ที่ ๓ การพัฒนาประสิทธิภาพของระบบการบริหารจัดการศึกษา)

ยุทธศาสตร์แผนปฏิบัติการประจำปีงบประมาณ พ.ศ. ๒๕๖๖ ของสำนักงานศึกษาธิการจังหวัดน่าน

(ยุทธศาสตร์ที่ ๔ การพัฒนาประสิทธิภาพของระบบบริหารจัดการศึกษา)

๕. ความสอดคล้องกับนโยบายการตรวจราชการและติดตามประเมินผลการจัดการศึกษาของ
กระทรวงศึกษาธิการ ประจำปีงบประมาณ พ.ศ. ๒๕๖๖ (ถ้ามี)

(โปรดระบุนโยบายข้อ ๓ ด้านความร่วมมือ)

๖. ความสอดคล้องกับนโยบายของหน่วยงาน ปีงบประมาณ พ.ศ. ๒๕๖๖

(สำนักงานศึกษาธิการจังหวัดน่าน ยุทธศาสตร์ที่ ๔ การพัฒนาประสิทธิภาพของระบบบริหารจัดการศึกษา)

๗. หลักการและเหตุผล

ยุทธศาสตร์ชาติ ๒๐ ปี (พ.ศ. ๒๕๖๑ - ๒๕๘๐) ได้กำหนดยุทธศาสตร์ที่ ๓ ด้านการพัฒนาและเสริมสร้างศักยภาพทรัพยากรมนุษย์ ซึ่งเป็นบทบาท หน้าที่ของกระทรวงศึกษาธิการและหน่วยงานทุกระดับที่เกี่ยวข้องในการพัฒนาคนทุกช่วงวัย และวิธีการดำเนินงานด้านต่างๆ ของหน่วยงานภาครัฐ ซึ่งจะต้องดำเนินงานควบคู่กับการขับเคลื่อนยุทธศาสตร์ชาติที่ ๖ ยุทธศาสตร์ชาติด้านการปรับสมดุลและพัฒนาระบบการบริหารจัดการภาครัฐ เน้นการปรับเปลี่ยนภาครัฐที่ต้องยึดหลัก “ภาครัฐของประชาชนเพื่อประชาชนและประโยชน์ ส่วนรวม” กระบวนการดำเนินงานภายในองค์กรภาครัฐ บุคลากรเป็นส่วนสำคัญในการขับเคลื่อนการดำเนินงาน และการสร้างนวัตกรรม โดยบุคลากรภาครัฐต้องมีความสามารถสูง มุ่งมั่น และเป็นมืออาชีพในการปฏิบัติหน้าที่และขับเคลื่อนภารกิจยุทธศาสตร์ชาติให้บรรลุตามเป้าหมาย การพัฒนาระบบบริหารจัดการและพัฒนาบุคลากรให้สามารถสนองความต้องการในการปฏิบัติงาน มีระบบการพัฒนาขีดความสามารถบุคลากรภาครัฐให้มีสมรรถนะ

ใหม่ ๆ สามารถรองรับการเปลี่ยนแปลงบริบทการพัฒนา มีการเสริมสร้างคุณธรรมและจริยธรรม หลักธรรมาภิบาล เศรษฐกิจพอเพียง เพื่อการปรับเปลี่ยน แนวคิดให้การปฏิบัติราชการเป็นมืออาชีพ มีจิตบริการ ทำงานในเชิงรุก และมองไปข้างหน้า สามารถบูรณาการการทำงานร่วมกับภาคส่วนอื่นได้อย่างเป็นรูปธรรม และนำมาใช้ในการดำเนินงานให้เกิดประสิทธิภาพ ส่งผลไปยังการพัฒนาผู้เรียนทุกช่วงวัยให้เกิดผลสัมฤทธิ์ตามเป้าหมายที่กำหนด

เพื่อพัฒนาสำนักงานศึกษาธิการจังหวัดน่านให้เป็นหน่วยงานภาครัฐพัฒนาไปสู่ระบบราชการ ๔.๐ จึงได้กำหนดให้มีการพัฒนาศักยภาพของบุคลากรทางการศึกษาในสำนักงานศึกษาธิการจังหวัดน่าน ในการขับเคลื่อนการดำเนินงานตามเกณฑ์คุณภาพการบริหารจัดการภาครัฐ ๔.๐ (PMQA ๔.๐) ที่มุ่งเน้นจัดระบบ การบริหารจัดการบุคลากรที่มีประสิทธิภาพ มีทักษะ มุ่งองค์ความรู้ มุ่งผลสัมฤทธิ์ต่อการปฏิบัติงานและสร้าง วัฒนธรรมการทำงานที่ดีต่อองค์กรการสร้างเครือข่ายความร่วมมือทางการศึกษา (Network for Education) ก็ถือว่าเป็นอีกหนึ่งปัจจัยที่ทำให้องค์กรสามารถดำเนินงานให้ประสบผลสำเร็จตามเป้าหมายขององค์กรได้ ดังนั้น สำนักงานศึกษาธิการจังหวัดน่าน ตระหนักถึงความสำคัญดังกล่าว จึงได้จัดโครงการนี้ขึ้น

๘. วัตถุประสงค์

๑. เพื่อเป็นแนวทางในการพัฒนาบุคลากรให้มีทักษะ สมรรถนะ มุ่งองค์ความรู้ความสามารถที่ หลากหลาย มุ่งผลสัมฤทธิ์ต่อการปฏิบัติงานให้มีประสิทธิภาพ

๒. เพื่อเสริมสร้างกระบวนการปรับเปลี่ยน Mindset (กระบวนการทางความคิด การปรับ ทัศนคติ) ให้แก่บุคลากรทุกคนในสำนักงาน

๙. ตัวชี้วัดของโครงการ

๙.๑ ตัวชี้วัดเชิงปริมาณ

ข้าราชการครู บุคลากรทางการศึกษา และลูกจ้าง ในสำนักงานศึกษาธิการจังหวัดน่าน จำนวน ๔๐ คน ได้เข้ารับการอบรมพัฒนา

๙.๒ ตัวชี้วัดเชิงคุณภาพ

ร้อยละ ๑๐๐ ของบุคลากรทางการศึกษาในสำนักงานศึกษาธิการจังหวัดน่าน มุ่งองค์ความรู้สามารถพัฒนา ทักษะ เพิ่มสมรรถนะในการปฏิบัติตามบทบาทหน้าที่และตามภารกิจที่สำนักงานศึกษาธิการกำหนดได้อย่างมี ประสิทธิภาพ มีการกระบวนการปรับเปลี่ยน Mindset และมีการสร้างเครือข่ายความร่วมมือทางการศึกษา (Network for Education) เพื่อมุ่งสู่การทำงานร่วมกันเป็นทีมอย่างประสบผลสำเร็จ

๑๐. กลุ่มเป้าหมายโครงการ บุคลากรในสำนักงานศึกษาธิการจังหวัดน่าน

๑๐.๑. ระยะเวลาดำเนินการ มกราคม ๒๕๖๖ - กันยายน ๒๕๖๖

๑๐.๒. สถานที่ดำเนินการ ศูนย์วิจัยพัฒนาเทคโนโลยีและนวัตกรรม ปตท.สม.

๑๐.๓. กิจกรรมที่วางแผนดำเนินการ(นำกิจกรรมทั้งหมดในโครงการมาเติม)

กิจกรรมที่ ๑. ศึกษาดูงานด้าน IT ริงจันท์ วิลเลจ Service Center (ศูนย์วิจัยพัฒนาเทคโนโลยีและนวัตกรรม ปตท.สม.)

กิจกรรมที่ ๒. อบรมเชิงปฏิบัติการการพัฒนาสมรรถนะบุคลากรทางการศึกษาให้มีทักษะการใช้เทคโนโลยีดิจิทัล

กิจกรรมที่ ๓ สรุปและรายงานผลการดำเนินงานโครงการ

๑๑. ผลการดำเนินงานของกิจกรรม(จากข้อ๑๓)

-ศึกษาดูงานด้าน IT ริงจันท์ วิลเลจ Service Center (ศูนย์วิจัยพัฒนาเทคโนโลยีและนวัตกรรม ปตท.สม.) เพื่อพัฒนาศักยภาพการปฏิบัติงาน ให้บุคลากรสำนักงานศึกษาธิการจังหวัดน่าน ให้เป็นผู้มีความรู้ด้าน วิทยาศาสตร์ วิศวกรรมและเทคโนโลยี และการสร้างองค์ความรู้และนวัตกรรมใหม่ด้วยระบบอัตโนมัติ(หุ่นยนต์) นวัตกรรมการบินและอวกาศไร้คนขับ โดยการนำนวัตกรรมด้านดิจิทัลมาใช้ ณ ห้องรับรองศูนย์วิจัยพัฒนา เทคโนโลยีและนวัตกรรม ปตท.สม. เมื่อวันที่ ๒๗ กรกฎาคม ๒๕๖๖ ณ ศูนย์วิจัยพัฒนาเทคโนโลยีและนวัตกรรม ปตท.สม. ผู้เข้าร่วมอบรม จำนวน ๔๐ คน

-อบรมเชิงปฏิบัติการเพื่อพัฒนาศักยภาพการปฏิบัติงาน ให้บุคลากรสำนักงานศึกษาธิการจังหวัดน่าน ให้เป็นผู้มีสมรรถนะด้านดิจิทัลเชิงปฏิบัติการ การใช้ Plat Form จัดทำ GPT (Generative Pre-trained Transformers) แชต บอทที่สามารถสร้างข้อความสื่อสาร ตอบโต้กับคนได้ โดยมีการเทรนชุดข้อมูลขนาดใหญ่ที่เรียกว่า Big Data, มีการเพิ่มการเรียนรู้แบบ Deep Learning, มีการประมวลผลด้านภาษาที่สละสลวยรวดเร็ว ถูกต้องตามหลักไวยากรณ์และทศยุคตอบโต้ได้อย่างเป็นธรรมชาติ ตั้งแต่การตอบคำถาม, เขียน Source Code พัฒนาโปรแกรม, เขียนแผนธุรกิจ, แปลภาษา, เขียนเรียงความ,เขียนจดหมาย, สรุปเนื้อหา, คิดไอเดีย สำหรับสร้างคอนเทนต์, การวางแผนการท่องเที่ยวของแต่ละบุคคล ให้บุคลากรสำนักงานศึกษาธิการจังหวัดน่าน เมื่อวันที่ ๒๗-๒๘ กรกฎาคม ๒๕๖๖ ณ ห้องประชุมโพลิน โรงแรมเคียงทะเลรีสอร์ท จังหวัดระยอง จำนวน ๔๐ คน

๑๕. ผลการดำเนินงานตามตัวชี้วัด (จากข้อ ๙)

ตัวชี้วัด	คำเป้าหมาย	ผลการดำเนินงาน		
		จำนวนเป้าหมาย	ผลการดำเนินงาน	ร้อยละ
เชิงปริมาณ	บุคลากรในสำนักงานศึกษาธิการจังหวัดน่าน ทั้งหมด	๔๐	บุคลากรในสำนักงานศึกษาธิการจังหวัดน่าน เข้าร่วมทั้งหมด จำนวน ๔๐ คน	๑๐๐
เชิงคุณภาพ	ร้อยละ ๘๐ ของบุคลากรในสำนักงานศึกษาธิการจังหวัดน่าน มีทักษะการใช้เทคโนโลยีดิจิทัลมาประยุกต์ใช้ในการปฏิบัติงานได้อย่างมีประสิทธิภาพเพื่อรองรับการปรับเปลี่ยนเป็นรัฐบาลดิจิทัล	ร้อยละ ๘๐	บุคลากรสำนักงานศึกษาธิการจังหวัดน่าน ได้รับการพัฒนาสมรรถนะด้านดิจิทัลและนำมาประยุกต์ใช้ในการปฏิบัติงานได้อย่างมีประสิทธิภาพ	๑๐๐

๑๖. ภาพกิจกรรมที่เกิดขึ้นภายในโครงการ / กิจกรรม (ที่สื่อถึงการดำเนินการสู่ความสำเร็จ จำนวน ๘ ภาพ)





๑๗. งบประมาณ

งบประมาณที่ได้รับทั้งหมด	ผลการใช้จ่ายงบประมาณรวม (สะสม)	ผลการใช้จ่ายงบประมาณไตรมาสที่ ๑	ผลการใช้จ่ายงบประมาณไตรมาสที่ ๒	ผลการใช้จ่ายงบประมาณไตรมาสที่ ๓	ผลการใช้จ่ายงบประมาณไตรมาสที่ ๔
๑๕๐,๐๐๐	๑๕๐,๐๐๐	-	-	-	๑๕๐,๐๐๐

แหล่งงบประมาณ สำนักงานปลัดกระทรวงศึกษาธิการ และงบประมาณประจำสำนักงานศึกษาธิการจังหวัดน่าน

๑๘. ปัญหา อุปสรรค และแนวทางแก้ไข

๑๘.๑ ปัญหา อุปสรรค

บุคลากรทางการศึกษาในสำนักงานศึกษาธิการจังหวัดน่าน มีทักษะการใช้เทคโนโลยีดิจิทัลในระดับที่แตกต่างกัน อาจไม่สามารถนำมาประยุกต์ใช้ในการปฏิบัติงานได้เต็มตามศักยภาพ

๑๘.๒ แนวทางแก้ไข

บุคลากรในสำนักงานศึกษาธิการจังหวัดน่าน ควรได้รับความรู้เพื่อพัฒนาทักษะการใช้เทคโนโลยีดิจิทัลในการปฏิบัติงานและนำไปบูรณาการร่วมกับหน่วยงานการศึกษาให้มีทักษะการใช้เทคโนโลยีดิจิทัลเพื่อการศึกษา ให้มีประสิทธิภาพเพิ่มมากขึ้น

๑๙. แผนที่จะดำเนินการต่อไป(กิจกรรมที่จะดำเนินการในไตรมาสต่อไป)

-

๒๐. ประโยชน์ที่สาธารณชนได้รับ

บุคลากรทางการศึกษาในสำนักงานศึกษาธิการจังหวัดน่านมีทักษะการใช้เทคโนโลยีดิจิทัลมาประยุกต์ใช้ในการปฏิบัติงาน นำมาใช้บริหารจัดการศึกษา และบริการด้านการศึกษาได้อย่างมีประสิทธิภาพ

๒๑. ผู้รายงาน นางสาวนารินทร์ ชินันท์ ตำแหน่ง นักทรัพยากรบุคคลปฏิบัติการ**๒๒. วันที่รายงาน ณ วันที่ ๓ เดือน สิงหาคม พ.ศ. ๒๕๖๖**